



# VAVŘINEC

## ÚZEMNÍ PLÁN

TEXTOVÁ ČÁST – ODŮVODNĚNÍ ÚP

Brno, leden 2014





# VAVŘINEC

## Územní plán

### Textová část odůvodnění řešení

Objednatel: Obec Vavřinec  
Pořizovatel: Městský úřad Blansko, úřad územního plánování, oddělení ÚP a RR SÚ Blansko

Zhotovitel:  
vedoucí projektant

Urbanistické řešení  
Dopravní řešení  
Vodní hospodářství  
Energetika – zásobování plynem a teplem  
Energetika – zásobování el. energií  
Spoje a spojová zařízení  
Přírodní podmínky, životní prostředí  
Zemědělský půdní fond  
Digitální zpracování

Atelier URBI, spol. s r.o.  
Ing. arch. Jana Benešová

Ing. arch. Jana Benešová  
Ing. Rostislav Košťál  
Ing. Vítězslav Vaněk  
Ing. Vítězslav Vaněk  
Ing. Jaroslav Opat  
Ing. Jaroslav Opat  
Ing. Hana Zemanová  
Ing. Hana Zemanová  
Ing. Hana Zemanová  
Roman Staněk

## **OBSAH TEXTOVÉ ČÁSTI**

B.	ODŮVODNĚNÍ ŘEŠENÍ ÚZEMNÍHO PLÁNU	2
B.1	Vyhodnocení souladu s Politikou územního rozvoje a územně plánovací dokumentací vydanou krajem .....	2
B.1.1	Nadřazená územně plánovací dokumentace .....	2
B.1.2	Koordinace řešení se sousedními obcemi .....	2
B.2	Výčet záležitostí nadmístního významu, které nejsou řešeny v zásadách územního rozvoje s odůvodněním potřeby jejich vymezení .....	2
B.3	Vyhodnocení splnění zadání .....	3
B.3.1	Vyhodnocení splnění zadání .....	3
B.3.2	Vyhodnocení souladu se schváleným výběrem nejhodnější varianty a podmínkami k její úpravě .....	6
B.3.3	Vyhodnocení souladu s pokyny pro zpracování návrhu územního plánu .....	6
B.4	Komplexní zdůvodnění přijatého řešení a variant .....	7
B.4.1	Odůvodnění urbanistické koncepce řešení .....	7
B.4.2	Vyhodnocení účelného využití zastavěného území a vyhodnocení potřeby vymezení zastavitelných ploch .....	9
B.4.3	Řešení veřejné infrastruktury – občanské vybavení .....	11
B.4.4	Řešení veřejné infrastruktury - dopravní řešení .....	12
B.4.5	Řešení veřejné infrastruktury – vodní hospodářství .....	19
B.4.6	Řešení veřejné infrastruktury – energetika, spoje .....	22
B.4.7	Sídelní zeleň .....	26
B.4.8	Koncepce uspořádání krajiny .....	27
B.4.9	Soulad s požadavky na ochranu civilizačních a přírodních hodnot území .....	28
B.4.10	Zdůvodnění VPS, VPO, asanace .....	32
B.5	Stanovisko krajského úřadu podle §50 odst.5 včetně sdělení, jako bylo toto stanovisko zohledněno, s uvedením závažných důvodů, pokud některé požadavky nebo podmínky zohledněny nebyly (§53, odst.5) .....	34
B.6	Zpráva o vyhodnocení vlivů na udržitelný rozvoj území .....	34
B.6.1	Shrnutí přínosu územního plánu k vytváření podmínek pro předcházení zjištěným rizikům ovlivňujícím potřeby života současné generace obyvatel řešeného území předpokládaným ohrožením podmínek života generací budoucích .....	35
B.6.2	Vyhodnocení vlivů ÚP na vyváženost vztahu podmínek pro příznivé životní prostředí, pro hospodářský rozvoj a pro soudržnost společenství obyvatel území, jak byla zjištěna v rozboru udržitelného rozvoje území .....	38
B.7	Vyhodnocení předpokládaných důsledků navrhovaného řešení na zemědělský půdní fond a pozemky určené k plnění funkce lesa .....	40
B.7.1	Vyhodnocení předpokládaných důsledků navrhovaného řešení na ZPF .....	40
B.7.2	Vyhodnocení předpokládaných důsledků navrhovaného řešení na PUPFL .....	45
B.8	Návrh řešení požadavků civilní ochrany .....	46

## B. ODŮVODNĚNÍ ŘEŠENÍ ÚZEMNÍHO PLÁNU

### B.1 VYHODNOCENÍ SOULADU S POLITIKOU ÚZEMNÍHO ROZVOJE A ÚZEMNĚ PLÁNOVACÍ DOKUMENTACÍ VYDANOU KRAJEM

#### B.1.1 Nadřazená územně plánovací dokumentace

##### B.1.1.1 Politika územního rozvoje ČR

Dle platné Politiky územního rozvoje 2008, schválené usnesením vlády České republiky č. 929/2009 dne 20.7.2009 patří území obcí z ORP Blansko do rozvojové oblasti **OB3 Brno**. Několik obcí ORP Blansko mimo tuto rozvojovou oblast leží na rozvojové ose **OS9 Brno – Svitavy/Moravská Třebová**. Upřesněním vymezení rozvojových oblastí a rozvojových os dle článku 39 Politiky v Zásadách územního rozvoje Jihomoravského kraje, vydaných dne 22.09.2011, **nebyla obec Vavřinec zařazena do žádné rozvojové oblasti ani rozvojové osy**. ZÚR JMK byly následně zrušeny.

##### B.1.1.2 Zásady územního rozvoje (ZÚR) Jihomoravského kraje

Pro řešené území s ohledem na ust. § 187 zák. č. 183/2006 Sb., stavební zákon, ve znění pozdějších předpisů **není platná žádná územně plánovací dokumentace** vydaná krajem. Zásady územního rozvoje (ZÚR) Jihomoravského kraje, vydané dne 22. 9. 2011 na 25. zasedání zastupitelstva Jihomoravského kraje usnesením č. 1552/11/Z25. byly zrušeny rozhodnutím Nejvyššího správního soudu dne 21. 6. 2012.

##### B.1.1.3 Územně analytické podklady (ÚAP) obce s rozšířenou působností Blansko

Na základě předaných Územně analytických podkladů Obce s rozšířenou působností Blansko z července roku 2008 a jejich Aktualizace č.1 z r. 2010 jsou do územního plánu Vavřince zapracovány limity využití území. Některé limity byly upřesněny (památné stromy atd.).

#### B.1.2 Koordinace řešení se sousedními obcemi

Řešení bylo projednáno se sousedními obcemi.

Koordinace řešení byla provedena zejména ve vazbě na:

##### Řešení technické vybavenosti:

- V návrhu ÚP Vavřinec je veden vodovodní přívaděč do VDJ Veselice odlišně od řešení v ÚP Blansko. Výtlač splaškové kanalizace je veden do ČOV Blansko přes Obůrku. Je nutná změna řešení v ÚP Blansko.

##### Řešení ÚSES:

- Navržené vymezení ÚSES bylo navázáno na řešení ÚSES sousedních obcí (dle platných nebo projednávaných ÚPD), tato řešení plně respektuje.

### B.2 VÝČET ZÁLEŽITOSTÍ NADMÍSTNÍHO VÝZNAMU, KTERÉ NEJSOU ŘEŠENY V ZÁSADÁCH ÚZEMNÍHO ROZVOJE S ODŮVODNĚNÍM POTŘEBY JEJICH VYMEZENÍ

Nejsou požadavky, které nebyly řešeny ve zrušených Zásadách územního rozvoje Jihomoravského kraje a které by se případně nově objevily.

V územním plánu Vavřince nebyly řešeny žádné záležitosti nadmístního významu, s výjimkou propojení vodovodů a kanalizace s Blanskem. Toto je součástí ÚP Blansko a ÚP Vavřinec, dalších obcí se propojení netýká.

## B.3 VYHODNOCENÍ SPLNĚNÍ ZADÁNÍ

### B.3.1 Vyhodnocení splnění zadání

Zadání a doplněk zadání pro zpracování konceptu územního plánu Vavřince bylo splněno s následujícími odchylkami:

- Požadavek zadání: V souvislosti s návrhem koncepce technické infrastruktury bude prověřena potřeba realizace vodovodních řadů v souvislosti se záměrem realizace vodní nádrže Holštejn.

Tento požadavek byl doplňkem zadání zrušen. Zásobování vodou je řešeno ze skupinového vodovodu Blansko.

- Požadavek zadání: V souvislosti s návrhem koncepce dopravní infrastruktury bude prověřena možnost zařazení silnice III/37442 do místních komunikací.

Tento požadavek byl řešen v konceptu ÚP zařazením úseku silnice III/37440 mezi napojeními na silnici III/37442 do místních komunikací (důvodem bylo, že po silnici III/37442 je vedena hromadná autobusová doprava a silnice III/37440 se v úseku navrženém k přeřazení v zimě neudrží). Na základě požadavku obce je v návrhu ÚP ponechán současný stav vedení silnic III. třídy.

- Požadavek zadání: V souvislosti s návrhem koncepce odkanalizování obce budou prověřeny oba záměry způsobu čištění odpadních vod z řešeného území: vybudování nové splaškové kanalizační sítě s výstavbou nové mechanicko-biologické ČOV nebo přečerpávání odpadních vod z celé obce Vavřinec (tj. z místních částí Veselice, Suchdol a Vavřinec) do kanalizační sítě v Obůrce a odtud na ČOV Blansko.

Tento požadavek byl řešen v rozpracovanosti konceptu ÚP Vavřinec (varianty). Varianta gravitační kanalizace se 2 ČOV pod místní částí Vavřinec a Suchdol byla na jednání Rady obce Vavřinec dne 24.10.2012 vyhodnocena jako nereálná. Bylo podpořeno řešení čerpat splašky do kanalizace v Obůrce a likvidovat je v ČOV Blansko s tím, že řešení lze vhodně etapizovat. Záznam z jednání je uložen na obci.

- Požadavek OŽP MěÚ Blansko z hlediska lesního hospodářství: Bude zachováno ochranné pásmo lesa ve vzdálenosti 25 m od okraje lesních pozemků, kde nebude uvažováno s žádnou návrhovou plochou k bydlení nebo rekreaci.

V ÚP je zakresleno ochranné pásmo lesa ve vzdálenosti 50m od jeho okraje. Navrhovaná zástavba do OP lesa nezasahuje.

- Požadavek zadání: Bude prověřen záměr vlastníka pozemků v lokalitě Pod horkami v severní části k.ú. v návaznosti na zastavěné území městyse Sloup – nové rozvojové plochy pro bydlení.

Tento záměr není z hlediska kompaktního rozvoje místních částí Vavřince vhodný. S ohledem na urbanistickou koncepci řešení nebyl záměr akceptován.

- Požadavek zadání: Budou prověřeny záměry vlastníků pozemků, které se týkají nových rozvojových ploch pro bydlení.

Požadavky byly prověřeny a nebyly akceptovány ty požadavky na výstavbu, které nenavazovaly na kompaktní zástavbu místních částí, případně byly v kolizi s limity využití území. Byly upřednostněna koncepce, která upřednostňuje kompaktní, kapacitní rozvojové plochy.

- Požadavek zadání: Plochy stávajícího sportovního areálu ve Vavřinci budou zařazeny do ploch občanské vybavenosti, umožňující umístění pozemků staveb a zařízení pro kulturu, tělovýchovu a sport, stravování.

Plochy jsou rozděleny na dvě části OS – plochy hřišť, OM – malá komerční občanská vybavenost.

- Požadavek zadání: Provéřit funkční využití bývalých vojenských objektů v lese pod rozhlednou „Pod vrší“.

Plochy jsou využívány jako expediční sklad dřeva firmy Salm a.s. a jsou oploceny. Vzhledem k tomu, že se areál nachází na ploše lesa a podklad s vyznačením oplocení není k dispozici, jsou jako zastavěné území a plochy skladů zakresleny jednotlivé objekty.

- Požadavek zadání: Rozvojové plochy pro bydlení budou situovány severně od Malé Veselice v rozsahu po stávající účelovou komunikaci a dále jižním směrem mezi silnicemi III/37440 a III/37442 dle podnětů vlastníků.

Tento požadavek byl řešen v rozpracovanosti konceptu ÚP Vavřinec (varianty). Varianta rozvoje Malé Veselice severním směrem byla projektantem ÚP i Radou obce vyhodnocena jako nevhodná (plochy jsou vysoko položené a pohledově exponované, špatně dopravně dostupné a špatně zásobitelné vodou – nedostatečný tlak). Ve Veselici je dostatek jiných, vhodnějších ploch pro rozvoj.

- Požadavek zadání: V osadě Nové Dvory budou prověřeny možnosti ploch pro bydlení východním a jižním směrem v přímé návaznosti na zastavěné území.

Rozvoj jižním směrem je s ohledem na hodnoty v území nevhodný. Na jednání s Radou obce dne 24.10.2012 bylo řešení zpřesněno s tím, že rozvoj východním směrem bude prověřen územní studií. Po projednání s dotčenými orgány byl v návrhu ÚP rozvoj zástavby východním směrem plošně omezen, územní studie vypuštěna.

- Požadavek zadání: S výjimkou kvalitních obytných ploch omezit monofunkčnost ploch a zajistit tak rozmanitost jejich využití.

Tento požadavek byl řešen návrhem ploch bydlení individuálního venkovského typu, kde podmínky pro výstavbu připouštějí příměs obslužných funkcí místního významu, pozemky mohou být doplněny o hospodářské stavby pro chov hospodářského zvířectva pro vlastní potřebu a užitkovou zahradou. Do ploch lze zahrnout pozemky souvisejícího občanského vybavení s výjimkou pozemků pro budovy obchodního prodeje o výměře větší než 1000 m<sup>2</sup>. Součástí plochy mohou být pozemky dalších staveb a zařízení, pokud se v územním řízení prokáže, že nesnižují kvalitu prostředí a pohodu bydlení ve vymezené ploše, jsou slučitelné s bydlením a slouží zejména obyvatelům v takto vymezené ploše (drobná výroba, služby).

- Požadavek zadání: Bude navržena revitalizace vodní nádrže v Suchdolu, včetně nových vodních ploch v údolí nad touto nádrží.

Plochy v údolí nad nádrží jsou řešeny jako plochy zeleně přírodní, kde je vodní plochy možno situovat.

- Požadavek zadání: Provéřit plochy pro možné zalesnění.

Řešené území má dostatek lesů, plochy k zalesnění nejsou navrhovány. V podmínkách pro plochy s rozdílným způsobem využití je u ploch orné půdy stanoveno, že v případě zájmu je zalesnění možné na půdách nižších tříd ochrany (III.-V.).

- Požadavek zadání: Provéřit potřebu ploch pro odstavení nákladních vozidel.

Tyto plochy nejsou navrhovány. Odstavení nákladních vozidel bude součástí ploch pro výrobu.

- Požadavek zadání: Navrhnout přesunutí zastávky autobusu ve Veselici směrem k místní části Suchdol.

Situování zastávky bylo provedeno s ohledem na docházkové vzdálenosti v centru zástavby.

- Požadavek zadání: Provéřit dopravní propojení po místní komunikaci mezi osadou Obůrka (v k.ú. Těchov) a osadou Nové Dvory (v k.ú. Suchdol v Moravském krasu) v místě stávající účelové komunikace.  
S ohledem na reálnost řešení je ponechána účelová komunikace.
- Požadavek zadání: Bude prověřena potřeba rekonstrukce vodovodních řadů.  
Tento požadavek nebyl specifikován - ÚP řeší koncepci zásobování vodou. Rekonstrukce stávajících řadů lze provádět dle potřeby.
- Požadavek zadání: Bude navrženo odkanalizování osady Nové Dvory.  
Odkanalizování osady Nové Dvory není vzhledem k nízkému počtu obyvatel ekonomické a tedy i reálné.
- Požadavek zadání: Stanovit regulativy pro případná nová zařízení mobilních operátorů a plochy, kde je možno předpokládat umístění výškových staveb nebo zařízení.  
V území CHKO Moravský kras není situování zařízení mobilních operátorů žádoucí. Základnová stanice je součástí rozhledny Podvrší (nejvyšší bod řešeného území).
- Požadavek zadání: Budou prověřeny plochy pro umístění fotovoltaických elektráren.  
V území CHKO Moravský kras není situování fotovoltaických elektráren žádoucí. Požadavek již není aktuální.
- Požadavek zadání: Plochy stávajícího sportovního areálu v Malé Veselici budou zařazeny do ploch smíšené obytné zástavby.  
Vzhledem k tomu, že v sousedství jsou situovány plochy bydlení individuálního venkovského, je areál zakreslen jako plocha pro tělovýchovu a sport.
- Požadavek zadání: S ohledem na nárůst obyvatel v důchodovém věku bude umožněno umístování pozemků staveb a zařízení pro sociální služby v rámci ploch smíšených obytných a ploch občanské vybavenosti (např.- dům s pečovatelskou službou a pod.).  
Podmínky pro výstavbu v plochách bydlení individuálního venkovského umožňují situování těchto zařízení.
- Požadavek zadání: V jižní části osady Nové Dvory budou v rozsahu návrhové plochy sportu dle ÚPNSÚ Vavřinec navrženy plochy občanského vybavení zahrnující pozemky staveb a zařízení pro tělovýchovu, sport a stravování.  
V tomto území bude zřízeno pouze menší hřiště a ponechán přírodní rámeček plochy (návaznost na lipovou alej).
- Požadavek zadání: Asanace, pro která lze práva k pozemkům a stavbám vyvlastnit nebudou navrhovány.  
S ohledem na dopravní závalu na křižovatce silnic III/37440 a III/37442 ve Veselici je navržena asanace jednoho objektu v sousedství hostince.
- Dle zadání se předpokládá vymezení ploch přestavby, zejména stávajících nevyužívaných zemědělských areálů.  
Jedná se o rekonstrukci jednotlivých staveb, které již změnil způsob využití, tudíž nebyla plocha přestavby zakreslena.
- Požadavek zadání: Dotčený orgán Správa CHKO Moravský kras ve svém stanovisku č.j. 01017/MK/2009 ze dne 30.6.2009 nevyloučil vliv na evropsky významnou lokalitu, která je v seznamu NATURA 2000 v území CHKO Moravský kras. Na základě tohoto stanoviska rovněž Krajský úřad Jihomoravského kraje ve svém doplňujícím stanovisku Sp.zn. S-JMK 9947/2009/OŽP/Kj ze dne 8.7.2009 uplatnil požadavek na vyhodnocení vlivů územního plánu na životní prostředí. K území ležícím mimo CHKO Moravský kras dotčený orgán neuplatnil požadavek na vyhodnocení vlivů ÚP na udržitelný rozvoj území. Vzhledem k tomu, že dotčený orgán

nevyloučil vliv na území NATURA 2000 pořizovatel toto stanovisko považuje za podnět dotčeného orgánu ke zpracování konceptu územního plánu.

ÚP Vavřinec byl řešen přes koncept, rozpracovaný ve variantách. Varianty rozvojových ploch byly posouzeny na Radě obce dne 24.10.2012 a bylo vybráno řešení, předložené k dalšímu projednání. Vzhledem k výše uvedenému požadavku dotčených orgánů bylo zpracováno vyhodnocení vlivů územního plánu na životní prostředí. Jelikož řešení konceptu územního plánu Vavřinec nezasahovalo do evropsky významné lokality v seznamu NATURA 2000, nebylo zpracováno samostatné Vyhodnocení vlivů územního plánu na území Natura 2000.

### **B.3.2 Vyhodnocení souladu se schváleným výběrem nejvhodnější varianty a podmínkami k její úpravě**

Koncept ÚP řešil varianty veřejné technické infrastruktury a to

- nové připojení místní části Veselice na silnici III/37440 přes Novou Veselici ve dvou variantách, z nichž na základě rozhodnutí obce byla do návrhu ÚP převzata varianta připojení po parcele p.č. 1096 k.ú. Veselice. Připojení komunikace v oblouku silnice III/37440 bude řešeno včetně připojení nové účelové komunikace, propojující silnici Blansko – Sloup s křižovatkou cest v lokalitě Podvrší (lesní cesta ve směru od Obůrky a cesta směrem k areálu bývalých vojenských skladů v lokalitě Stodůlky),
- zajištění zásobení pitnou vodou ze skupinového vodovodu Blansko propojením místní části Veselice a vodojemu v Českovicích (150 m<sup>3</sup>) ve variantních trasách:
  - výtlačným řadem DN 100 včetně čerpací stanice u vodojemu trasou vedenou v okraji komunikace dle studie z roku 2007 (vedenou 1,5 m od hranic sousedních pozemků tak, aby nebyla dotčena práva vlastníků sousedních pozemků). Trasa je souběžná s navrhovanou trasou výtlačku a splaškové kanalizace z Veselice a může se případně budovat současně,
  - řadem vedeným k VDJ Těchov a následně kolem VDJ Nové Dvory do zástavby Nové Veselice (varianta vybraná do návrhu ÚP z majetkoprávních důvodů).

### **B.3.3 Vyhodnocení souladu s pokyny pro zpracování návrhu územního plánu**

Pokyny pro zpracování návrhu ÚP Vavřinec byly respektovány včetně požadovaného posouzení dalších ploch pro výstavbu rodinných domů – dle námitek a připomínek občanů.

V rámci posouzení těchto ploch nebyla akceptována výstavba RD na parcele p.č. 1299 k.ú. Suchdol. V sousedství parcely je vedena nedostatečně široká účelová komunikace do výrobního areálu. V souladu s vyhláškou 501/2006 Sb. v pozdějším znění byla obousměrná komunikace v návrhu ÚP rozšířena na 8m a tím došlo k zúžení parcely p.č. 1299 (pro výstavbu samostatně stojícího RD šířka parcely nepostačuje). Nová výstavba RD na této parcele je nevhodná i z urbanistických důvodů, na tuto skutečnost bylo upozorněno zastupitelstvo obce již v průběhu zpracování konceptu ÚP. V bezprostředním sousedství ploch pro výrobu může dojít ke střetu zájmů vlastníka RD a podnikatelů, včetně navýšení intenzity dopravy. V Suchdole byly plochy pro rozvoj bydlení vybrány v dostatečném rozsahu v jiné lokalitě a předmětný rodinný dům lze v této lokalitě realizovat.



## B.4 KOMPLEXNÍ ZDŮVODNĚNÍ PŘIJATÉHO ŘEŠENÍ A VARIANT

### B.4.1 Odůvodnění urbanistické koncepce řešení

#### B.4.1.1 Stav a vývoj zástavby

Obec Vavřinec leží cca 40 km severně od Brna, v blízkosti města Blanska. Nachází se v Dražanské vrchovině, částečně v Moravském Krasu. Nejbližší větší obcí je Sloup.

Vavřinec se skládá ze čtyř místních částí – Vavřince, Veselice, Suchdola a Nových Dvorů. Trvale tu žije cca 840 obyvatel. Pracovních příležitostí je v obci málo, většina obyvatel vyjíždí za prací, zejména do Blanska.

Nejstarší zmínky o obci jsou ze 14. století, vznik zřejmě souvisí se stavbou hradu Blansek. Kraj byl osídlován slovanským obyvatelstvem, živícím se zemědělstvím a dobýváním železné rudy.

**Vavřinec** – zástavba vznikla v úžlabině při pramenech Vavřineckého potoka. Díky konfiguraci terénu se utvářela postupně, s domy řazenými průčelím po vrstevnici, s výrazným okrouhlým půdorysem otevřeným na jihovýchod. Spodní, JV strana okrouhlice se uzavřela až koncem 19. století výstavbou školy. Následně se zástavba rozvíjela SV směrem podél cesty do Sloupu. Za minulého režimu byla obec urbanisticky narušena výstavbou ulice řadových rodinných domů s plochou střechou a vznikla rovněž ulice Nad Humny.

**Veselice** – usedlosti vznikaly při prameništi potoka a cestě vedoucí k Petrovicím. Postupně vznikalo další osídlení podél cest na Blansko a Suchdol v nepravidelné struktuře bez výrazného formování návsi. Jako samostatná část vznikla u cesty na Blansko Malá Veselice. Struktura zástavby podél cest byla postupně zahušťována až do dnešní podoby a vzhledem k tomu, že obec neměla přirozené centrum, bylo vytvořeno přemístěním kapličky a hasičské zbrojnice do prostoru zrušeného rybníka.

**Suchdol** – obec byla založena při zdroji vody, v údolíčku, které spadá do Pustého žlebu. V současné době je urbanistická struktura tvořena původní zástavbou usedlostí na SV a JZ straně obce, která mezi sebou vytváří rozlehlý prostor, na severu uzavřený rybníkem. V tomto prostoru vznikly malé domky podsedků, později řemeslníků a továrních dělníků. V nedávné době byl zastavěn východní okraj obce a celá struktura se uzavřela kolem čtyřboké návsi.

**Nové Dvory** – osada v místě původní hájovny a dvou středověkých dvorů, nyní se osada rozrostla o několik volně stojících rodinných domů a chat.

#### Hodnoty území:

V řešeném území se vyskytují hodnoty kulturní, urbanistické a architektonické, které jsou kulturním dědictvím sídla. Jedná se o urbanisticky hodnotnou náves Vavřince (okrouhlice) s objekty veřejné vybavenosti, dále novou náves ve Veselici a čtyřbokou náves v Suchdole s navazujícími usedlostmi. Tato území jsou i územími s archeologickými nálezy.

Nemovitou kulturní památkou je zřícenina hradu Blansek nad Pustým žlebem. Jižně zástavby Nových Dvorů se nachází památné stromořadí lip - Novodvorská alej. Významným vyhlídkovým bodem je rozhledna Podvrší.

Za jednu z nejvýznamnějších hodnot území lze považovat její přírodní podmínky (CHKO Moravský kras, území NATURA 2000) a oblasti krajinného rázu (Vavřinecká planina, Pustý žleb a Macošská planina).

Koncepce rozvoje území Vavřince vychází z podmínky respektovat definované a chráněné hodnoty území s cílem zabezpečit soulad všech přírodních, civilizačních a kulturních hodnot území.

#### B.4.1.2 Urbanistická koncepce řešení

Návrh ÚP Vavřince stanovuje urbanistickou koncepci řešení zástavby obce, orientačně na období cca 15 let. Prioritou je návrh ploch pro venkovské bydlení, navazujících na stávající zástavbu a účelný

návrh koridorů a ploch veřejných prostranství a technické infrastruktury. Předpokládá se, že část stávající zástavby bude využita pro chalupaření.

Navržená koncepce ÚP respektuje požadavek obce na přiměřený rozvoj všech místních částí. Nová zástavba přitom svojí hmotou ani významem nenaruší okolní prostředí. Při řešení návrhu ÚP se vycházelo z dosud platných územních plánů místních částí obce Vavřinec a jejich schválených změn, dále z nových požadavků obce i občanů a také z provedených komplexních pozemkových úprav. V konceptu ÚP byly navrženy varianty řešení, tyto varianty byly dne 24.10.2012 projednány s Radou obce Vavřinec a méně vhodné varianty řešení byly z konceptu ÚP vypuštěny. Vypuštěny byly například vysoko položené plochy k zástavbě ve Veselici, tam by se zástavba pohledově uplatňovala na horizontu a jsou zde špatné tlakové poměry ve vodovodní síti. Dále byly vypuštěny plochy ve Vavřinci, které přímo nenavazují na zástavbu a jsou hůře dopravně dostupné. Do územních rezerv pak byly převedeny rozvojové plochy východně Veselice z důvodu potřeby přeparcelování území.

Jako hlavní rozvojové plochy v území obce byly vytipovány plochy navazující na severu a západě na zástavbu Vavřince a plochy propojují zástavbu Veselice a Nové Veselice. Tyto plochy jsou v blízkosti veřejné občanské vybavenosti a dají se napojit na I. etapu řešení odkanalizování obce (připojení Vavřince a Veselice výtlakem přes Obůrku na ČOV Blansko). Zástavba Suchdola a Nových Dvorů je menšího rozsahu a odkanalizování bude proto řešeno až v následné etapě.

Byla prověřena možnost zařazení pozemku parc.č. 1299 v k.ú. Suchdol v Moravském krasu do návrhových ploch bydlení individuálního venkovského BV.

Pozemek parc.č. 1299 v k.ú. Suchdol v Moravském krasu je dle návrhu ÚP zařazen do stabilizovaných ploch zeleně soukromé a vyhrazené ZS v zastavěném území. Zpracovatel ÚP nedoporučuje tento pozemek zastavovat rodinným domem z důvodu jeho přímé návaznosti na plochy výroby a omezení přístupu k plochám výroby. Přístup k plochám výroby byl dle vyhlášky 501/2006 Sb. v pozdějším znění v návrhu ÚP rozšířen na 8m a pozemek je pro výstavbu samostatně stojícího RD úzký. V Suchdole je možno RD realizovat ve vhodnějších lokalitách.

Pozemek parc.č. 2054 v k.ú. Vavřinec na Moravě byl v konceptu ÚP Vavřinec zařazen do stávajících ploch nezastavěných smíšených NS. Podle platného Územního plánu sídelního útvaru Vavřinec je tento pozemek součástí zastavitelných ploch pro bydlení lokality označené jako „C“. Pozemek je přístupný z veřejného prostranství ve vlastnictví Obce (parc.č. 2061). Z důvodu rozšiřování území do přírodně nejhodnotnější části krajiny a dostatečného množství jiných návrhových ploch pro bydlení projektant ÚP tento pozemek do ploch bydlení nezařadil. Na základě pokynů pro zpracování návrhu ÚP je severovýchodní část pozemku určena pro výstavbu 1 RD. Podle Územně analytických podkladů obce s rozšířenou působností Blansko se pozemek nachází ve II. zóně ochrany přírody CHKO MK, okrajově je dotčen evropsky významnou lokalitou Natura 2000 - Moravský kras.

Po vyčerpání navržených ploch jsou k dispozici plochy územních rezerv. K vyčerpání navržených ploch by mohlo dojít zřejmě pouze v případě, že část staré zástavby bude postupně využívána pro chalupaření (místní části obce se nacházejí v hodnotné krajině) a současní obyvatelé si postaví domy nové, s vyšším standardem bydlení.

Zástavbu v obci doplňují okrajově i plochy rekreace hromadné a individuální, tyto plochy jsou stabilizované. Jižně zástavby Vavřince je navrženo využít k rekreaci plochy kolem stávajícího rybníka, ale bez výstavby objektů (vzhledem k sousedství s plochami NATURA 2000). U rozhledny západně Malé Veselice je navrženo nové parkoviště. V Malé Veselici je toto parkoviště připojeno novou místní komunikací na silnici III. třídy č. 37440.

Plochy pro sport a tělovýchovu jsou stabilizované, hřiště pro nejmenší děti mohou být i součástí ploch bydlení a ploch veřejných prostranství. U hřiště v místní části Vavřinec budou upravena veřejná prostranství (obratňště na místní komunikaci severně areálu) a plochy pro parkování vozidel. Jako územní rezerva je navrženo hřiště u rybníka ve Veselici.

Severně místní části Vavřinec, vlevo od silnice III/37440 je navržena plocha pro nový hřbitov včetně parkoviště. Plocha je limitována trasami VTL plynovodů a jejich OP. Obec má celkem cca 840 obyvatel a počítá se s mírným nárůstem, proto je současný stav, kdy jsou využívány hřbitovy v okolních obcích, nevyhovující.

V návrhu ÚP je navrženo upravit prostor okrouhlé návsi a prostor pod požární nádrží ve Vavřinci na úkor soukromé, neudržované zeleně. Řešení parteru bude předmětem podrobnější dokumentace a s vlastníky pozemků pak budou navržené úpravy projednány.

Plochy přestaveb nejsou v návrhu ÚP Vavřinec specifikovány (opuštěné areály zemědělských staveb severně a severovýchodně Suchdola byly prodány a objekty již jsou nebo budou využívány pro skladování a drobnou výrobu). Je navrženo rozšíření ploch pro výrobu ve Veselici západním směrem.

Základní komunikační skelet zastavěného i zastavitelného území tvoří silnice III. třídy, propojující místní části obce. Tam, kde mají nevyhovující směrové, šířkové nebo výškové parametry, jsou navrženy jejich dílčí úpravy, beze změn v trasování. V západní části Vavřince a v jižní části Veselice jsou pro obsluhu nových zastavitelných ploch navrženy místní komunikace, které vyřeší i dopravní závady v navazujícím území (úzká komunikace ve směru na Petrovice, dopravní závada v křižovatce silnic III/37440 a III/37442).

## **B.4.2 Vyhodnocení účelného využití zastavěného území a vyhodnocení potřeby vymezení zastavitelných ploch**

### **B.4.2.1 Potenciál rozvoje obce**

#### **B.4.2.1.1 Bydlení**

Počet obyvatel: Vavřinec celkem 837, z toho 397 Vavřinec, 261 Veselice, 149 Suchdol a 30 Nové Dvory.

Návrhové počty obyvatel: 900 celkem, Vavřinec +25 obyvatel, Veselice +25, Suchdol a Nové Dvory +13.

Odborný odhad počtu bytů (údaj obce):

Vavřinec - 170 bytů, Veselice - 115 bytů, Suchdol + Nové Dvory - 80 bytů, celkem cca 365 bytů. Stávající obložnost pak činí 2,3 obyv./byt.

**V návrhu ÚP byl návrhový počet obyvatel Vavřince orientačně stanoven na 900 (nárůst o cca 63 obyvatel), potřeba bytů pro tento nárůst při obložnosti 2,3 je 28. Dále je nutno počítat se zvyšováním obytného standardu stávajících obyvatel a snižováním počtu cenových domácností. Rovněž je nutno vzít v úvahu, že obec se nachází v Moravském krasu a lze zde předpokládat zájem o využití starší zástavby pro chalupaření (výstavba chat v krajině je nežádoucí), pak vlastníci starých objektů jsou potenciálními stavebníky domů s vyšším obytným standardem.**

Potenciál řešeného území v návrhu ÚP Vavřinec je 86 nových RD (při průměrné velikosti parcel 1 200 m<sup>2</sup> včetně podílu veřejných prostranství).

Přehled o jednotlivých lokalitách dává výkres č. 1 Základní členění území.

#### **B.4.2.1.2 Rekreace a cestovní ruch**

Jedním z úkolů, vyplývajícím pro řešení ÚP Vavřinec ze zadání, je vytvoření podmínek pro rozvoj rekreačního potenciálu.

ÚP navrhuje podpořit rekreační potenciál Vavřince následovně:

- vzhledem ke kvalitám nezastavěného území nenavrhuje nové plochy rekreace,
- návrhem rozvojových ploch pro bydlení umožňuje postupnou transformaci stávajících starých domů na chalupy,
- umožňuje výstavbu ubytovacích kapacit v plochách venkovského bydlení (penziony),
- respektuje a doplňuje síť cyklotras v řešeném území,
- posiluje plochy pro krátkodobou rekreaci v obci i krajině (např. u rybníka pod Vavřincem),

navrhuje realizovat úpravy veřejných prostranství, ploch veřejné zeleně a dětských hřišť,

- chrání přírodní hodnoty v CHKO Moravský kras.

#### **B.4.2.1.3 Občanské vybavení, sport**

Veřejná občanská vybavenost a sport viz následující kapitola.

##### Občanská vybavenost – malá komerční zařízení

#### **Obchodní síť**

Je respektován stávající stav. Přípustné je zřizování dalších zařízení obchodu a služeb nenarušujících pohodu bydlení v rámci ploch bydlení individuálního venkovského, s výjimkou pozemků pro budovy obchodního prodeje o výměře větší než 1 000 m<sup>2</sup>.

#### **Ubytování a veřejné stravování**

Služby v oblasti ubytování a stravování jsou většinou záležitostí právnických nebo fyzických osob a je možno je realizovat v rámci ploch občanského vybavení a ploch bydlení individuálního venkovského.

#### **Nevýrobní služby**

Územní plán stanovuje podmínky pro situování služeb všeho druhu obecně - situace bude ovlivňována podnikatelským zájmem.

##### Výroba

#### **Lehký průmysl**

Plochy lehké průmyslové výroby a skladování mohou mít negativní vliv za hranicí vlastních pozemků a jsou obvykle vázány na nákladní dopravu.

Jelikož jsou vyčerpány plochy pro rozšíření průmyslové zóny v severní části Veselice (dané dosud platným ÚP), je pro stávající provozovny navrženo rozšíření ploch západním směrem.

#### **Drobná a řemeslná výroba**

Plochy výroby a skladování bez negativních vlivů za hranicí pozemků: severovýchodně Suchdola.

Přípustné je zřizování dalších provozoven, nenarušujících pohodu bydlení v rámci ploch bydlení individuálního venkovského.

#### **Zemědělská výroba**

Plochy pro zemědělskou výrobu se v obci nenacházejí.

#### **Lesní hospodářství**

Dle § 6 zákona 289/1995 Sb. o lesích jsou vymezeny tři kategorie lesů.

Převažují lesy hospodářské, vymezené v západní části území.

Do kategorie lesů zvláštního určení lze dále zařadit lesy, u kterých veřejný zájem na zlepšení a ochranu životního prostředí nebo jiný oprávněný zájem na plnění mimoprodukčních funkcí lesa je nadřazen funkcím produkčním. V řešeném území zabírají lesy této kategorie centrální část Pustého žlebu – tedy I. zónu CHKO a NPR Vývěry Punkvy.

Lesy ochranné jsou lesy na mimořádně nepříznivých stanovištích (prudké svahy, sutě, strže a další nestabilní stanoviště, jsou tedy vymezeny nepřístupných svazích Pustého žlebu.

Hospodaření v lesích není územním plánem zásadně ovlivněno. Vymezení ÚSES na lesních pozemcích se pravděpodobně promítne do dřevinné skladby některých lesních porostů - změna ve prospěch geograficky původních dřevin.

PŘEHLED NÁVRHOVÝCH PLOCH, KONCEPT ÚP VAVŘINEC												Atelier URBI, Brno			
Číslo plochy	Funkce		Plocha [m2]			podle funkčního využití						Počet RD (cca)	Počet bytů (cca)	Počet obyvatel (cca)	Poznámka
	kód		Bx	Rx	Ox	Px	Sx	Dx	Vx	Zx	Nx	1BJ/m2 v pozn.	1BJ/m2 v pozn.	2,3 ob./BJ	
<b>Vavřinec - stávající počet obyv. 837 (31.12.2008)</b>															
Z 1	BV	bydlení individuální - venkovského typu - Vavřinec	20 138									17		39	poz.1
Z 2	BV	bydlení individuální - venkovského typu - Vavřinec	6 408									5		12	
Z 3	BV	bydlení individuální - venkovského typu - Vavřinec	4 862									4		9	
Z 4	BV	bydlení individuální - venkovského typu - Vavřinec	6 878									6		13	
Z 5	BV	bydlení individuální - venkovského typu - Vavřinec	5 678									5		11	
Z 6	BV														
Z 7	BV	bydlení individuální - venkovského typu - Vavřinec	760									1		1	
Z 8	BV	bydlení individuální - venkovského typu - Vavřinec	1 668									1		3	
Z 9	BV	bydlení individuální - venkovského typu - Veselice	8 853									7		17	
Z 10	BV	bydlení individuální - venkovského typu - Veselice	12 679									11		24	
Z 11	BV	bydlení individuální - venkovského typu - Veselice	14 783									12		28	
Z 12	BV														vypuštěno při projednání
Z 13	BV														vypuštěno při projednání
Z 14	BV	bydlení individuální - venkovského typu - Malá Veselice	1 999									2		4	
Z 15	BV	bydlení individuální - venkovského typu - Suchdol	9 563									8		18	
Z 16	BV	bydlení individuální - venkovského typu - Suchdol	2 903									2		6	
Z 17	BV	bydlení individuální - venkovského typu - Nové Dvory	4 150									2		5	zmenšeno po projednání
Z 18	BV														spojeno se Z 17

PŘEHLED NÁVRHOVÝCH PLOCH, KONCEPT ÚP VAVŘINEC												Atelier URBI, Brno			
Číslo plochy	Funkce		Plocha [m2]			podle funkčního využití						Počet RD (cca)	Počet bytů (cca)	Počet obyvatel (cca)	Poznámka
	kód		Bx	Rx	Ox	Px	Sx	Dx	Vx	Zx	Nx	1BJ/m2 v pozn.	1BJ/m2 v pozn.	2,3 ob./BJ	
Vavřinec - stávající počet obyv. 837 (31.12.2008)															
Z 19	BV	bydlení individuální - venkovského typu - Nové Dvory	1 784									1		3	
Z 20	RI	rekreace individuální - Nové Dvory		3 424											
Z 21	RN	rekreace na plochách přírodního charakteru - Vavřinec		5 265											
Z 22	OS	plochy občanského vybavení - sport a tělovýchova - Nové Dvory			4 832										
Z 23	OH	plochy občanského vybavení - hřbitov - Vavřinec			3 127										
		plochy veřejných prostranství				21 524									bez kódu - nečíslováno - souhrnně pro celé řešené území
Z 24	SV	plochy smíšené obytné - venkovské - Nové Dvory					3 444								
Z 25	DS	plochy dopravní infrastruktury - silniční - Malá Veselice						562							
Z 26	DS	plochy dopravní infrastruktury - silniční - Nové Dvory						628							
Z 27	DS	plochy dopravní infrastruktury - silniční - úprava křižovatky Veselice						476							
Z 28	VL	výroba a skladování - lehký průmysl - Veselice							7 993						
K 29	ZP	zeleň přírodní - Vavřinec								3 494					
K 30	ZP	zeleň přírodní - Veselice								540					
K 31	NZ.t	plochy zemědělské - trvalé travní porosty - Vavřinec									22 226				
K 32	NZ.t	plochy zemědělské - trvalé travní porosty - Vavřinec									88 816				
K 33	NZ.t	plochy zemědělské - trvalé travní porosty - Vavřinec									21 661				

PŘEHLED NÁVRHOVÝCH PLOCH, KONCEPT ÚP VAVŘINEC												Atelier URBI, Brno			
Číslo plochy	Funkce		Plocha [m2]									Počet RD (cca)	Počet bytů (cca)	Počet obyvatel (cca)	Poznámka
	kód		Bx	Rx	Ox	Px	Sx	Dx	Vx	Zx	Nx	1BJ/m2 v pozn.	1BJ/m2 v pozn.	2,3 ob./BJ	
		Vavřinec - stávající počet obyv. 837 (31.12.2008)													
K 34	NZ.t	plochy zemědělské - trvalé travní porosty - Veselice									6 889				
K 35	NZ.t	plochy zemědělské - trvalé travní porosty - Veselice									11 618				
K 36	NZ.t	plochy zemědělské - trvalé travní porosty - Veselice									21 524				
K 37	NZ.t	plochy zemědělské - trvalé travní porosty - Veselice - Suchdol									20 023				
K 38	NZ.t	plochy zemědělské - trvalé travní porosty - Suchdol									6 698				
K 39	NZ.t	plochy zemědělské - trvalé travní porosty - Nové Dvory									31 922				
K 40	NZ.t	plochy zemědělské - trvalé travní porosty - Nové Dvory									15 671				
Z 41	BV	bydlení individuální - venkovského typu - Vavřinec	2 073									1		3	
Z 42	BV	bydlení individuální - venkovského typu - Vavřinec	1 346									1		3	
Z 43	VL	výroba a skladování - lehký průmysl - Veselice							4 264						
K 44	ZS	zeleň soukromá - Vavřinec									3 859				
K 45	ZS	zeleň soukromá - Vavřinec									5 049				
<b>Celkem</b>			<b>106 525</b>	<b>8 689</b>	<b>7 959</b>	<b>21 524</b>	<b>3 444</b>	<b>1 666</b>	<b>12 257</b>	<b>12 942</b>	<b>247 048</b>	<b>86</b>	<b>0</b>	<b>200</b>	
<b>Celkem</b>		<b>všechny návrhové plochy</b>	<b>422 054</b>												

pozn. 1 - u ploch bydlení v RD je počítáno na 1BJ/min. 1200m2 (20 obyv./ha)

### **B.4.3 Řešení veřejné infrastruktury – občanské vybavení**

#### **B.4.3.1 Vzdělání a výchova**

Mateřská škola ve Vavřinci stabilizovaná. Základní škola zrušena 1982 – dojíždka do ZŠ Sloup.

#### **B.4.3.2 Zdravotnictví a sociální péče**

Se zřízením zdravotnického zařízení se nepočítá – zdravotní středisko je ve Sloupu, vyšší zdravotnická a sociální vybavenost je v Blansku.

#### **B.4.3.3 Kulturní zařízení**

Jsou respektována stávající kulturní zařízení:

- knihovna, klubovny a společenské místnost (80 míst) v rekonstruovaném objektu MŠ v sousedství obecního úřadu Vavřinec,
- lokalita Park ve Vavřinci – plocha pro pořádání zábav s krytým podiem,
- knihovna a společenská místnost (100 míst) v rekonstruovaném objektu bývalého kulturního domu v Malé Veselici.

#### **B.4.3.4 Veřejná správa, ochrana obyvatelstva**

Jsou respektovány stávající objekty:

- Obecní úřad ve Vavřinci beze změny,
- hasičská zbrojnice v objektu obecního úřadu ve Vavřinci, dále v objektu bývalého kulturního domu v Malé Veselici beze změny,
- Turistické informační centrum v objektu bývalého kulturního domu v Malé Veselici, nově realizováno,
- církevní stavby – farní kostel je v Petrovicích. Zvonička ve Vavřinci a kapličky ve Veselici a v Suchdole jsou stabilizovány.

#### **B.4.3.5 Nevýrobní služby**

Jsou respektovány stávající objekty v zástavbě a nově je navržen hřbitov ve Vavřinci.

#### **B.4.3.6 Tělovýchova a sport**

Stávající stabilizované plochy:

- sportovní areál ve Vavřinci – fotbalové hřiště, tenis, volejbal, dětské hřiště,
- hřiště v místní části Malá Veselice – s hernou stolního tenisu a společenskou místností,
- areál technických sportů západně Vavřince (vzduchovková střelnice, lyžařský vlek),
- hřiště v zástavbě Suchdola.

Návrh:

- hřiště v jižní části Nových Dvorů,
- územní rezerva pro hřiště ve Veselici u rybníka.



## B.4.4 Řešení veřejné infrastruktury - dopravní řešení

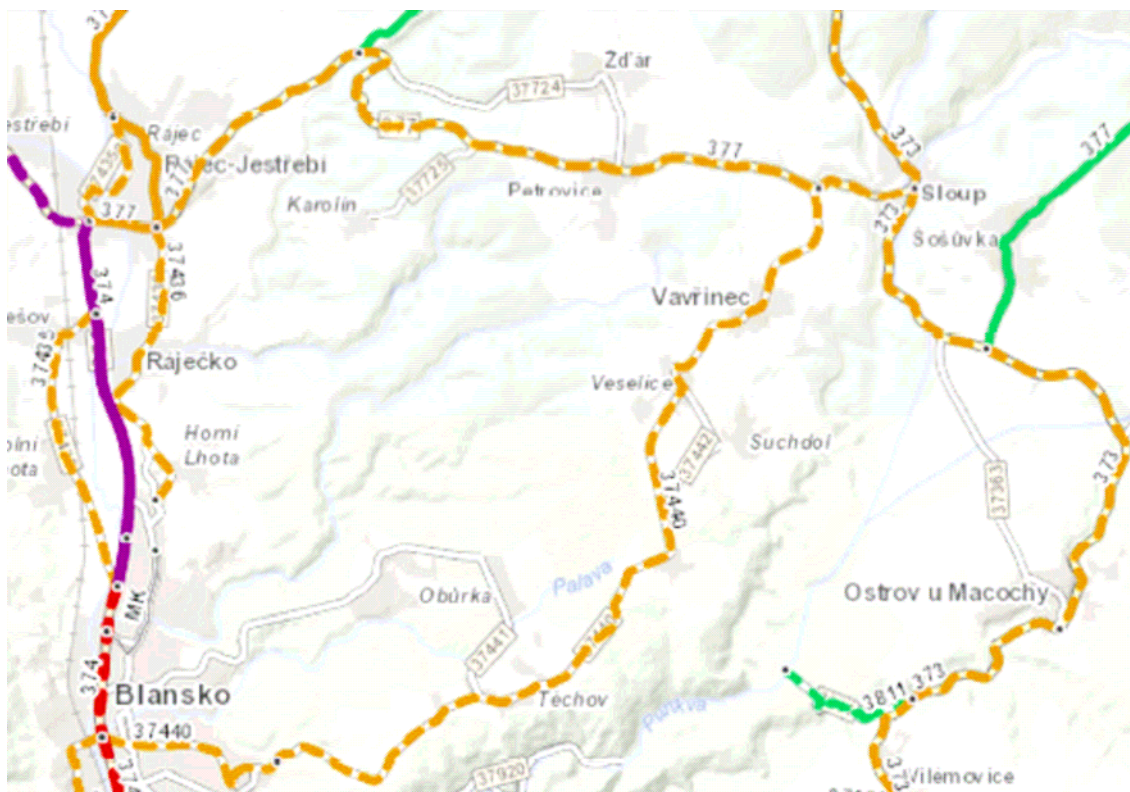
### B.4.4.1 Pozemní komunikace

#### B.4.4.1.1 Silnice

##### Soupis silnic

Řešeným územím procházejí silnice:

II/377	Tišnov – Černá Hora – Prostějov
III/37440	Blansko – Těchov – Sloup
III/37442	Suchdol – spojovací



Silnice II/377 se řešeného území pouze dotýká na jeho severní hranici.

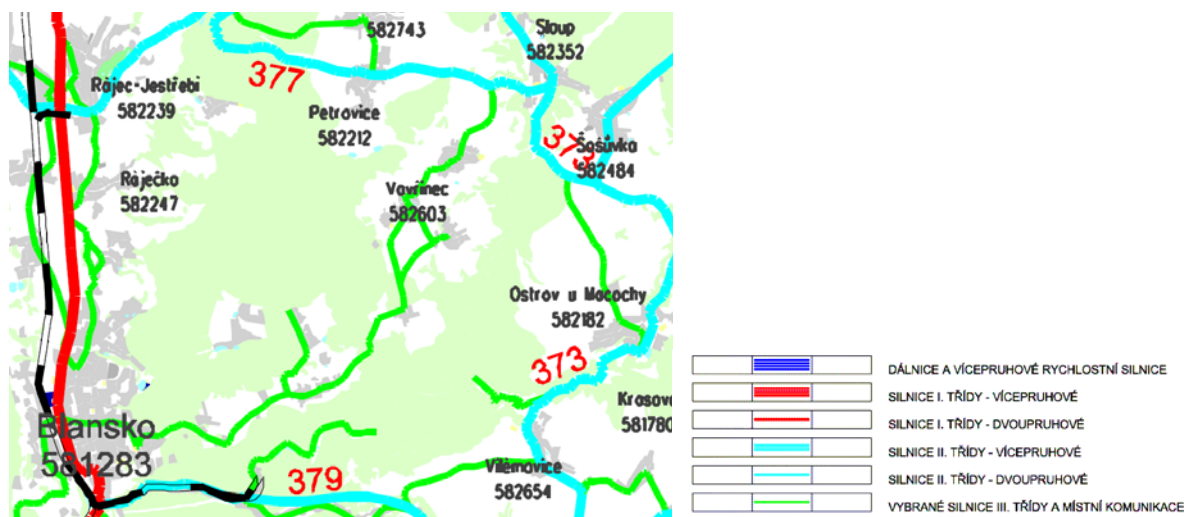
Silnice II i III. třídy jsou poměrně málo frekventované.

Zadání ÚP požadovalo převedení silnice III/37442 do místních komunikací.

##### Návrhy a požadavky na řešení silniční sítě v rámci kraje a ČR

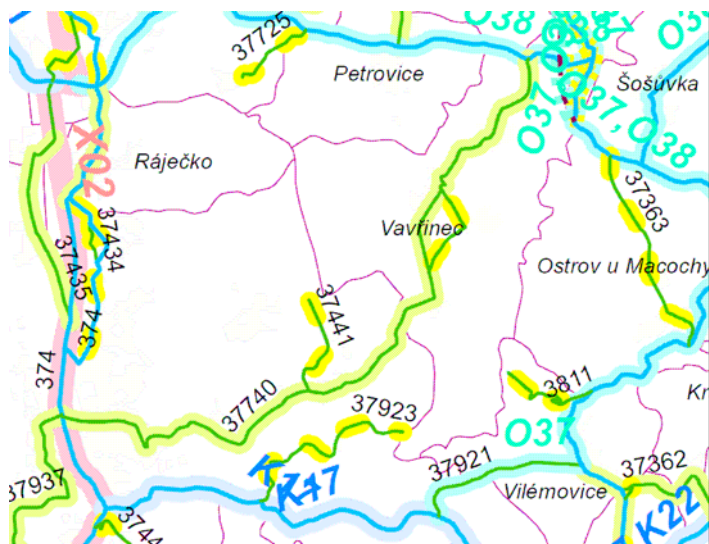
**Zásady územního rozvoje** (ZÚR) Jihomoravského kraje jako vyšší územně plánovací dokumentace v současné době neexistují.

**Generel dopravy Jihomoravského kraje** jako územně plánovací podklad zachovává na silniční síti v řešeném území stávající stav.



**Generel krajských silnic Jihomoravského kraje** jako územně plánovací podklad vymezuje v řešeném území silnici II/377 jako tah oblastního významu. Silnici III/37440 jako tah lokálního významu a silnici III/37442 jako zbytný úsek s možností přeřazení do místních komunikací.

Jejich funkční zařazení v rámci zastavěného území dle ČSN 73 6110 je do funkční skupiny C.



- K35 tah krajského významu
- O35 tah oblastního významu
- tah (úsek) lokálního významu
- - - zbytný úsek

**Návrh změn ve skeletu silniční sítě v řešeném území, úpravy silnic a jejich zařazení a kategorizace**

Ve skeletu silniční sítě žádná nadřazená ÚPD či ÚPP nenavrhuje změny.

Návrh na zařazení a kategorizaci vychází z dokumentu JMK „Návrhová kategorizace silnic JMK do roku 2030“.

## **Úpravy na silnicích II. třídy**

### *Silnice II/377*

V návrhu územního plánu se tato silnice ponechává jako silnice II. třídy bez nároků na prostorové úpravy.

## **Úpravy na stávajících silnicích III. třídy**

### *Silnice III/37440*

Tato silnice je v generelu krajských silnic vedena jako tah lokálního významu. Přitom úsek paralelní se silnicí III/37442 je v terénu vyznačen jako úsek, kde se neprovádí zimní údržba. V zimní údržbě jej nahrazuje silnice III/37442, která prochází další místní částí Suchdol a po které je vedena autobusová doprava.

V konceptu územního plánu se v souladu s logikou obsluhy území navrhl k převedení do místních komunikací úsek silnice III/37440 od obou napojení silnice III/37442. Na základě požadavku obce při projednání byly silnice III. třídy ponechány v současných trasách.

V místní části Veselice se předpokládá úprava křižovatky s nepřehledným napojením silnice III. třídy do Suchdola. Za cenu asanace objektu u hostince je navrženo zlepšení rozhledu na křižovatce se silnicí III/37442.

### *Silnice III/37442*

Tato silnice je v generelu krajských silnic navržena k vyřazení ze silniční sítě. V návrhu územního plánu se tato silnice ponechává jako silnice III. třídy, neboť je trasou autobusové linky IDS JMK, která propojuje jednotlivé místní části obce Vavřinec.

## **Návrh kategorií a funkčního zařazení silnic**

Kategorie silnic mimo zastavěné území obce jsou navrženy v souladu s „Návrhovou kategorizací krajských silnic“ vypracovanou OD JMK v roce 2008 pro výhledový stav silniční sítě a provozu k roku 2030 v návaznosti na Generel krajských silnic. Uvedeny jsou v tabulce na konci této kapitoly.

Dále jsou stanoveny hlavní typy místních komunikací (MK) jako hlavní parametry dopravního prostoru dle ČSN 73 6110 pro průjezdní úseky krajských silnic.

Intravilánové úseky silnic III. třídy (průtahy v souvisle zastavěné části obce) by měly odpovídat svým šířkovým uspořádáním silnicím v nezastavěném území (extravilánu). Zařazeny budou ve funkční skupině C.

V návaznosti na silnice kategorie S 7,5 to bude typ:

MO2 8/7,5/30, tj. dvoupruhová vozovka s šířkou jízdních pruhů 3,0 m s vodíci proužky 0,25 m s jednostranným chodníkem šířky 1,5 m bez parkovacího pruhu a bez samostatných pruhů pro cyklistickou dopravu (výchozí typ)

alternativně pak:

MO2 9,5/7,5/30, tj. dvoupruhová vozovka s šířkou jízdních pruhů 3,0 m s vodíci proužky 0,25 m s oboustranným chodníkem šířky 1,5 m,

MO2 7,5/7/30 ve zvláště stísněných poměrech (výchozí typ bez vodících proužků).

Na silnici III/37442 navrhuje Kategorizace silnic JMK kategorii S4, s ohledem na to, že návrh ÚP nepředpokládá její vyřazení ze silniční sítě, je v ÚP navrhována její kategorie S 7,5.

Navržené zařídění komunikací do funkčních skupin a kategorií je uvedeno v následné tabulce.

silnice	úsek	v zastavěném území		mimo zastavěné území	poznámka
		funkční skupina	výchozí (základní) typ	kategorie	
II/377		-		S 7,5	
III/37440		C	MO2 8/7,5/30	S 7,5	
III/37442		C	MO2 8/7,5/30	S 7,5	

Lokální úpravy těchto komunikací s podrobným řešením hlavního a přidruženého dopravního prostoru (tj. větší šířky chodníků, vytvoření zastávkových pruhů, cyklistických pruhů, parkovacích pruhů a pásů apod.) je třeba řešit v podrobnější územně plánovací dokumentaci.

#### B.4.4.1.2 Místní komunikace

Návrh ÚP převážně respektuje stávající místní komunikace v existující zástavbě. Některé z nich mají větší dopravní význam a jsou proto zařazeny ve funkční skupině C. Jde především o komunikace, které tvoří kostru dopravní obsluhy s větší frekvencí vozidel. Ostatní jsou ve funkční skupině D1, resp. D2 (viz kap. pěší a cyklistická doprava).

Za nejvýznamnější místní komunikace funkční skupiny C1 lze považovat komunikaci vytvářející dopravní osu v MČ Suchdol, dále místní komunikaci spojující Veselici s Petrovicemi a místní komunikaci, vedoucí k lyžařskému vleku ve Vavřinci. Ve Vavřinci sem spadá i komunikace ke sportovnímu areálu, ve Veselici pak komunikace vedoucí k rozhledně a zpřístupňující parkoviště u kulturního domu.

Ostatní místní komunikace jsou zařazeny do funkční skupiny D1. Patří k nim jak komunikace stávající, tak komunikace navrhované.

Nové místní komunikace funkční skupiny D1 jsou navrhovány především v souvislosti s rozvojem lokalit bydlení.

Podrobnější projektovou dokumentací je třeba řešit místní komunikace a dopravní plochy autobusových zastávek.

Komunikace zařazené ve funkční skupině C jsou graficky označeny ve výkrese Dopravní řešení.

Ostatní místní komunikace s výjimkou vyznačených pěších a cyklistických stezek jsou ve funkční skupině D1.

#### B.4.4.1.3 Účelové komunikace

Zemědělské a lesní cesty navazují většinou na místní komunikace a jsou v území z velké části stabilizovány. Zakresleny jsou ve výkrese Dopravní řešení. V dopravním řešení jsou respektovány všechny veřejně přístupné účelové komunikace, stezky a pěšiny mimo zastavěné území obce ve smyslu § 63 a § 76 zák. č. 114/1992 Sb. o ochraně přírody a krajiny. Obec povede jejich přehled v obvodu své územní působnosti. V návaznosti na případné navrácení pozemků vlastníkům k soukromému užívání bude nutno dle zpracovaných komplexních pozemkových úprav stávající síť polních cest upravit a doplnit trasami nových cest.

V ÚP je navržena účelová komunikace, propojující silnici III/37440 Blansko – Sloup s křižovatkou cest v lokalitě Podvrší (lesní cesta ve směru od Obůrky a cesta směrem k areálu bývalých vojenských skladů v lokalitě Stodůlky).

#### **B.4.4.2 Drážní doprava**

##### **B.4.4.2.1 Železniční dráha celostátní**

Řešeným územím neprochází žádná železniční trať. Nejbližší železniční stanice je v Blansku a je dostupná pouze autobusovou či individuální dopravou.

##### **B.4.4.2.2 Dráha lanová**

V řešeném území se na k.ú. Nové Dvory nachází část lanové dráhy od Punkevních jeskyní k hornímu můstku propasti Macocha. ÚP tuto dráhu respektuje a nenavrhuje žádné úpravy.

##### **B.4.4.3 Obsluha území hromadnou dopravou osob**

Řešené území je obsluhováno autobusy Integrovaného systému autobusové dopravy Jihomoravského kraje. Řešené území se nalézá v tarifní zóně 232. V současné době se jedná o linku č. 233 v přepravní relaci Blansko – Sloup – Žďárná – Benešov.

V ÚP je navržena změna poloh zastávek ve Veselici pro oba směry tak, aby se přiblížily ke středu sídla a bylo jim možno vytvořit v rámci ploch dopravy nebo ploch veřejných prostranství zastávkové pruhy a zvýšená nástupiště. Mírná úprava zastávky pro směr do Blanska je navrhována v Nových Dvorech ve vazbě na navrhovanou pěší komunikaci do centra sídla.

Umístění zastávek v polohách pro optimální dostupnost území i jejich stavební uspořádání včetně vybavení je třeba řešit samostatnou projektovou dokumentací. Plochy dopravy a plochy přilehlých veřejných prostranství umožňují zřízení zastávek v místech vyhovujících jak z hlediska dostupnosti přilehlého území, tak z hlediska plynulosti a bezpečnosti dopravy.

Polohy autobusových zastávek úspěšně pokrývají zastavěné území s docházkovou isochronou 15 min. Izochrony docházkové doby 8 min., což odpovídá hypotetické vzdálenosti 400 m, jsou zakresleny ve výkresu dopravního řešení.

##### **B.4.4.4 Doprava v klidu**

Odstavení motorových vozidel je řešeno pro stupeň automobilizace 1:2,5 podle ČSN 73 6110 a upraveno pomocí příslušných koeficientů. Pro odstavování vozidel jsou využívány garáže v obytných objektech či na jejich pozemcích, řadové garáže a veřejné parkovací plochy, dále pak parkoviště výrobních podniků.

Rozbor současného stavu včetně nároků na doplnění parkovacích a odstavných stání nebyl obsažen v textové části ÚAP. Dodatečným průzkumem v rámci zpracování tohoto územního plánu byl získán orientační počet míst pro parkování a odstavování vozidel. Ten je ale proměnný formou parkování na veřejných prostranstvích a souvisí s organizací dopravy.

Jako významné lze považovat stávající parkoviště u kulturního domu ve Veselici, které v současné době slouží i návštěvníkům nedaleké rozhledny.

Doplnění míst pro parkování a odstavování vozidel je řešeno následujícím způsobem:

Navrženo je nové parkoviště pro návštěvníky rozhledny u účelové komunikace vpravo za zástavbou.

Další parkovací plochy lze získat v rámci současné uliční sítě, resp. veřejných prostranství.

Parkoviště pro zaměstnance stávajících podniků budou řešena na vlastních pozemcích.

Garážování je v navrhované zástavbě uvažováno na vlastních pozemcích, v objektech RD nebo ve dvorních traktech.

##### **B.4.4.5 Pěší doprava**

Respektovány jsou současné pěší trasy. Významné jsou zejména v místní části Vavřinec. Na k.ú. Suchdol jsou pak významné pěší vazby do Pustého žlebu, které slouží zejména rekreační pěší dopravě.

V místní části Veselice jsou pěší cesty navrhovány jako příčná propojení stávající sítě místních komunikací.

Pro pěší dopravu slouží také funkční účelové komunikace pro zpřístupnění krajiny.

V grafické části jsou vyznačeny stávající i navržené pěší trasy. Pro pěší provoz je možno využívat veřejných prostranství i dopravních ploch ve smyslu regulativů tohoto ÚP.

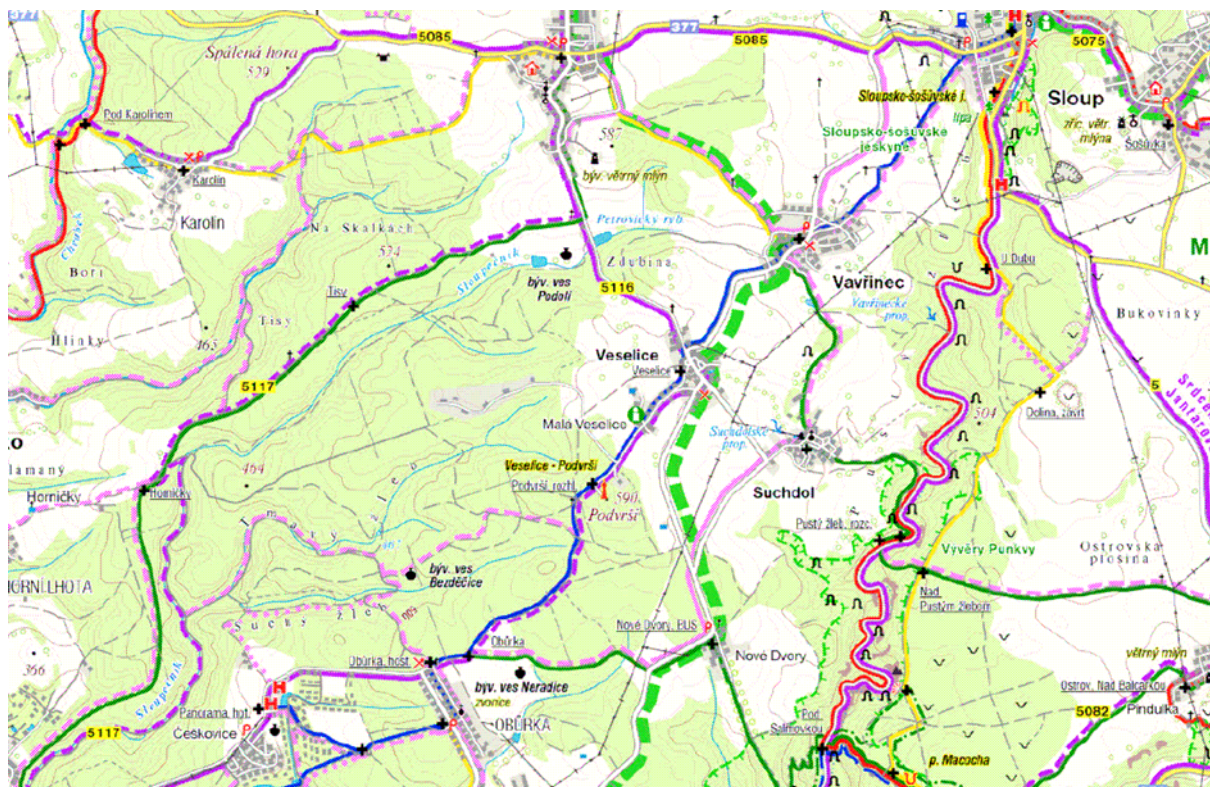
Pro pěší dopravu lze využívat i cyklostezek. Rovněž část navrhovaných i stávajících tras pro pěší lze využívat i pro cyklistickou dopravu (komunikace funkční skupiny D2).

#### B.4.4.6 Cyklistická doprava

Cyklistika jako subsystém dopravy plní funkci přepravy osob. Současně však zasahuje i do oblastí sportovní a rekreační.

Řešeným územím procházejí následující značené cyklotrasy 5085 a 5116. V mapách cykloserveru jsou vyznačeny i cyklotrasy bez označení KČT, které jsou vedeny po silnicích III. třídy a polních a lesních cestách. Významné cyklotrasy jsou uvedeny ve výkresu dopravní infrastruktury.

Vyznačeny jsou v následujícím schématu, převzatého z [www.cykloserver.cz](http://www.cykloserver.cz).



Síť cyklotras je v současné době dostatečná a v rámci ÚP je navrženo doplnění mezi Vavřincem a Veselicí.

Pro případné doplnění systému cyklotras trasami cykloturistickými nebo lokálními dopravními není třeba v rámci ÚP navrhopvat žádná řešení, neboť beze změny funkčního využití je lze trasovat na stávající místní a účelové komunikace, resp. veřejná prostranství.

#### B.4.4.7 Letecká doprava

V bezprostřední návaznosti na řešené území není situováno žádné letiště.

Do řešeného území zasahuje ochranné pásmo leteckých staveb a zařízení Ministerstva obrany ČR a ochranné pásmo objektu důležitého pro obranu státu Ministerstva obrany ČR.

**B.4.4.8 Doprovodná zařízení pro silniční dopravu**

V řešeném území nejsou významnější doprovodná zařízení pro silniční dopravu, zejména čerpací stanice pohonných hmot (ČSPH). Nové ČSPH nejsou v ÚP navrhovány.

**B.4.4.9 Ochranná pásma silnic**

Ochranné pásmo silnic platí mimo souvisle zastavěné území obce, vymezené z hlediska zák.č.13/1997 Sb. o pozemních komunikacích ve znění pozdějších předpisů. Pro silnice II. a III. třídy je 15 m oboustranně od osy silnice (mimo zastavěné území obce).

**B.4.4.10 Hluk z pozemní dopravy**

Zdrojem hluku z pozemní dopravy je doprava silniční.

Nejvyšší přípustné hodnoty hluku ve venkovním prostředí stanoví nařízení vlády č. 272/2011 Sb., o ochraně zdraví před nepříznivými účinky hluku a vibrací ve znění pozdějších předpisů.

**Hluk ze silniční dopravy**

Nejvyšší přípustné hodnoty hluku ve venkovním prostředí stanoví nařízení vlády č. 272/2011 Sb. o ochraně zdraví před nepříznivými účinky hluku a vibrací. Jsou dány součtem základní hladiny hluku 50 dB (A) a korekcí přihlížejících k místním podmínkám a denní době v závislosti na způsobu (funkci) využití území.

Korekce pro stanovení nejvyšších přípustných hodnot hluku v chráněném venkovním prostoru a v chráněných venkovních prostorech staveb jsou dány přílohou č. 3 nařízení vlády č. 272/2011 Sb.:

způsob využití území	korekce dB		
	hluk z dopravy na veřejných komunikacích	hluk v okolí hlavních pozemních komunikací <sup>1)</sup>	stará hluková zátěž z pozemních komunikací <sup>2)</sup>
chráněné venkovní prostory staveb nemocnic a lázní a chráněný venkovní prostor nemocnic a lázní	0	+ 5	+ 15
chráněné venkovní prostory ostatních staveb a chráněné ostatní venkovní prostory	+ 5	+ 10	+ 20
pro noční dobu je stanovena další korekce - 10 dB			

<sup>1)</sup> hlavní komunikace jsou dálnice, silnice I. a II. třídy a místní komunikace I. a II. třídy dle zák. 13/1997 Sb., o pozemních komunikacích v platném znění, což odpovídá funkční skupině A a B dle ČSN 736110

<sup>2)</sup> stará hluková zátěž je definována v Nařízení vlády č. 88/2004 Sb. v rámci přílohy č.1 k nařízení vlády č. 502/2000 Sb.

Výchozími hodnotami pro hlukové výpočty jsou výsledky celostátního sčítání dopravy z roku 2010. Uvedeny jsou v následující tabulce.

silnice	č.sčít. úseku	úsek silnice (ulice)	T	O	M	S
II/377	6-4147	nápojení na II/377 – nápojení na III/37440	242	998	7	1 247
III/37440	6-7500	Blansko – Sloup	107	1 142	11	1 260

Výhledové intenzity dopravy pro rok 2025 byly vypočteny z hodnot sčítání z roku 2010 pomocí pře počítávacích koeficientů.

Výpočet ekvivalentní hladiny akustického tlaku  $L_{Aeq,T}$  (resp. 24hodinové dlouhodobé ekvivalentní hladiny  $L_{dvn}$  a noční dlouhodobé ekvivalentní hladiny  $L_{dvn}$ ) je proveden podle platné metodiky pro výpočet hluku ze silniční dopravy.

Výpočtem byly zjištěny vzdálenosti požadovaných izofon od os silnic. V následující tabulce jsou uvedeny pro obytné i smíšené zóny, a to pro denní i noční dopravu pro konec výhledové období (rok 2025).

silnice	č.sčít. úseku	lokalizace	denní doba	noční doba	denní doba	noční doba
			60 dB	50 dB	55 dB	45 dB
II/377	6-4147	mimo zastavěná území				
III/37440	6-7500	průtahy všemi míst. částmi obce Vavřinec			12 m	7 m

Zvýrazněny jsou rozhodující hodnoty.

Vzhledem k vývoji skladby vozidel v dopravním proudu a vlivem technické progrese v konstrukci vozidel lze předpokládat, že hlukové účinky na konci návrhového období nepřesáhnou takto vypočtené hodnoty.

## B.4.5 Řešení veřejné infrastruktury – vodní hospodářství

### B.4.5.1 Vodní toky a plochy

Katastr obce Vavřinec patří do povodí řeky Svitavy a Punkvy. Většina menších vodotečí nemá názvy a řada z nich je občasných a propadají se. Východní část řešeného území patří do CHKO Moravský kras.

**Punkva** (4-15-02-080) zasahuje do východní části katastru, ale většinou teče pod zemí. Jen dolní část od Punkevních jeskyní po Skalní mlýn je v přirozeném korytu vedle silnice. V tomto úseku má několik pravobřežních bezejmenných přítoků z katastru místní části Nové Dvory. Tok včetně přítoků je ve správě Povodí Mravy s.p..

Potok **Sloupečník** (4-15-02-070) pramení pod obcí Vavřinec a odvodňuje západní část katastru. Má několik bezejmenných levobřežních přítoků z katastru místní části Veselice. Ústí do řeky Svitavy. Tok včetně přítoků je ve správě Lesů Č.R. s.p..

V místní části Vavřinec pramení **Vavřinecký potok** (4-15-02-080), který je zatrubněn a pod obcí se spojuje s obcasnou vodotečí napájející „Rybník“. Spadá do Pustého žlebu, ale ztrácí se v propadání.

Jižní okraj katastru Suchdol zasahuje do povodí potoka **Palava** (4-15-02-090), ústícího do řeky Svitavy. Krátkým úsekem v severním katastru Vavřince protéká **Petrovický** a **Žďárský potok**, malá jihovýchodní část katastru patří do povodí **Suchého žlebu** (4-15-02-089).

Vodní toky nevyžadují protipovodňová opatření a nemají vyhlášena záplavová území. Postačí pravidelná údržba a čištění (revitalizace). Kvalita vody je horší vzhledem k malé vydatnosti toků a neexistenci ČOV. Zejména polnohospodářskými úpravami je nutné chránit zástavbu před splachy z polí při přívalových deštích.

Ve všech místních částech obce jsou menší vodní plochy, které současně slouží i jako požární nádrže (víceúčelové). Větší vodní plocha je jen jižně od Vavřince.

Ochranné pásmo pro údržbu toků je ze zákona 6 m od břehu toku.



Navrhuje se:

- rozšíření dvou menších vodních ploch na bezejmenném potoce nad Suchdolem včetně úpravy stávající plochy (dle probíhajícího územního rozhodnutí),
- úpravy vodní plochy pod Vavřincem k rekreaci.

Hlavními dokumenty, které se týkají dané problematiky jsou:

- zákon č. 254/2001 Sb. v pozdějším znění (o vodách),
- vyhláška č. 236/2002 Sb. v pozdějším znění (návrhy záplavových území),
- směrný Vodohospodářský plán ČSR (1975) s doplňky a Plány Povodí Moravy,
- CHKO Moravský kras.

#### **B.4.5.2 Zásobování vodou**

Obec (místní části) je zásobena ze dvou samostatných vodovodů (s jímacím územím JÚ Vavřinec, JÚ Veselice, JÚ Nové Dvory), které jsou v majetku Svazku VAK měst a obcí Blansko a provozovány VAS a.s.-divize Boskovice.

Místní část **Vavřinec** má jímací území západně od zástavby (dvě studny+dva vrty) o vydatnosti 1,5-1,8 l/s. Zdroj má vyhlášená PHO. Odtud je voda čerpána do vodojemu 50 m<sup>3</sup> (560 m n.m.). Z něj je převážně nízkopodlažní zástavba na kótě terénu 525-550 m n.m. zásobena gravitačně. Přivaděč DN 100 je z azbestocementu, zdroj vody má hygienické závady (NO<sub>3</sub>) a velikost vodojemu je nedostatečná, stejně jako nevyhovující jsou tlakové poměry zejména z požárních norem (0,07-3,5 MPa). Pro stávající a zejména rozvojové plochy nad kótou terénu 540 je nutná AT stanice. Rozvody v obci jsou v profilech DN 80-100 a jsou převážně z roku 1953. Současná spotřeba pro cca 410 obyvatel je  $Q_p=37 \text{ m}^3/\text{den}$  (0,42 l/s),  $Q_d=57 \text{ m}^3/\text{den}$  (0,7 l/s). Teoretický nárůst je dle tabulkové části ÚP Vavřinec 94 obyvatel pro místní část Vavřinec. Jelikož reálný nárůst obyvatel bude nižší, je návrh spotřeby počítán na + 25 obyvatel:  $Q_p = 25 \text{ obyv.} \times 90 \text{ l/obyv/den} = 2,25 \text{ m}^3/\text{den}$  (0,026 l/s),  $Q_d = 0,03 \text{ l/s}$ . Celkem  $Q_p= 39,25 \text{ m}^3/\text{den}$  (0,45 l/s),  $Q_d= 58,9 \text{ m}^3/\text{den}$  (0,68 l/s),  $Q_{\text{max}}=1,2 \text{ l/s}$ . Požární voda je zajištěna především požárními nádržemi (rybníčkem) v zástavbě, neboť zejména tlakové poměry jsou nevyhovující a objem vodojemu by potřeboval zvětšení.

Místní část **Veselice** je zásobena ze společného vodovodu společně se Suchdolem a Novými Dvory. Jímací území Veselice tvoří 7 kopaných studní o vydatnosti 0,6 l/s (v PRVK je 8,0 l/s) a JÚ Nové Dvory dvě kopané studny o vydatnosti 0,5 l/s (v PRVK 2,0 l/s). Zdroje mají vyhlášená PHO. Z JÚ Veselice je voda čerpána do vodojemu Veselice 100 m<sup>3</sup> (576 m n.m.) a odtud gravitačně do zástavby. Z JÚ Nové Dvory je voda čerpána do vodojemu Nové Dvory 100 m<sup>3</sup> ( 567,9 m n.m.). Oba vodojemy jsou vzájemně propojeny. Rozvody v místní části jsou v profilech DN 80-100 (PVC,LT,PE z roku 1969-71) a vyhovují i pro požární normy. Tlakové poměry pro stávající nízkopodlažní zástavbu (RD) na kótě terénu 540-570 m n.m. jsou nevyhovující (0,06-036 MPa). Pro stávající a hlavně rozvojové plochy nad kótou terénu 555 je nutná AT stanice. Současná spotřeba včetně zemědělství a vybavenosti je pro cca 260 obyvatel průměrně  $Q_p=31 \text{ m}^3/\text{den}$  (0,4 l/s),  $Q_d=46,5 \text{ m}^3/\text{den}$  (0,53 l/s). Teoretický nárůst je dle tabulkové části ÚP Vavřinec 73 obyvatel pro místní část Veselice. Jelikož reálný nárůst obyvatel bude nižší, je návrh spotřeby počítán na + 25 obyvatel:  $Q_p = 25 \text{ obyv.} \times 90 \text{ l/obyv/den} = 2,25 \text{ m}^3/\text{den}$  (0,026 l/s),  $Q_d = 0,03 \text{ l/s}$ . Celkem  $Q_p= 33,25 \text{ m}^3/\text{den}$  (0,38 l/s),  $Q_d=49,9 \text{ m}^3/\text{den}$  (0,58 l/s),  $Q_{\text{max}}=1,04 \text{ l/s}$ . Požární voda je zajištěna jak z veřejného vodovodu, tak požárními nádržemi (rybníčkem) v zástavbě.

Místní část **Suchdol** s osadou **Nové Dvory** mají společný vodovod s místní částí Veselice. Suchdol se zástavbou na kótě terénu 490-520 m n.m. je zásoben z vodojemu Veselice ( 100 m<sup>3</sup>, 576 m n.m.) přes redukční ventil. Rozvody v místní části jsou v profilech DN 80-100 (byly rekonstruovány v roce 1950) a vyhovují i pro požární normy. Původní zdroje (studny nad obcí) byly zrušeny. Osada Nové Dvory se zástavbou na kótě terénu 520-540 je zásobena gravitačně z vodojemu Nové Dvory (100 m<sup>3</sup>, 567,9 m n.m.) a tlakové poměry jsou v souladu s normou (0,28-0,50 MPa). Přivaděč do Suchdolu je DN 90 (PVC), do Nových Dvorů DN 110 (PVC). Současná spotřeba včetně vybavenosti je pro cca 180 obyvatel průměrně  $Q_p=16 \text{ m}^3/\text{den}$  (0,2 l/s),  $Q_d=24 \text{ m}^3/\text{den}$  (0,27 l/s). Teoretický nárůst je dle tabulkové části ÚP Vavřinec 32 obyvatel pro místní části Suchdol a Nové Dvory. Jelikož reálný nárůst

obyvatel bude nižší, je návrh spotřeby spočítán na + 10 obyvatel:  $Q_p = 10 \text{ obyv.} \times 90 \text{ l/obyv/den} = 0,9 \text{ m}^3/\text{den}$  (0,01 l/s),  $Q_d = 0,02 \text{ l/s}$ . Celkem  $Q_p = 16,9 \text{ m}^3/\text{den}$  (0,2 l/s),  $Q_d = 25,4 \text{ m}^3/\text{den}$  (0,29 l/s),  $Q_{\max} = 0,53 \text{ l/s}$ . Požární voda je zajištěna jak z veřejného vodovodu, tak požárními nádržemi (rybníčkem) v zástavbě.

Ochranné pásmo vodovodů pro profily do DN 500 a hloubky 2,5 m je 1,5 m od okraje potrubí dle zákona 274/2001 Sb. v pozdějším znění.

#### Navrhuje se:

- rozšíření vodovodních řadů do nových lokalit včetně nutných AT stanic pro výše položené objekty,
- zajistit zásobení pitnou vodou ze skupinového vodovodu Blansko s ohledem na horší kvalitu stávajících zdrojů. Do doby realizace je nutné respektovat současná ochranná pásma stávajících zdrojů pitné vody, zejména při hospodaření na dotčených pozemcích,
- v první etapě provést propojení řadem DN 100 místní část Veselice a Vavřinec a tím zde vyřadit z provozu nutné AT stanice a nutnost rozšířit vodojem. Stávající zdroj a vodojem ve Vavřinci může pak zůstat jako rezerva,
- ve druhé etapě provést propojení místní části Veselice a vodojemu ( $150 \text{ m}^3$ ) v Češkovicích výtlačným řadem DN 100 včetně čerpací stanice u něho. Trasu řešit dle dokumentace firmy PROVO z května 2011. Bude to vhodnější, než investice do úpravy vody ze současných zdrojů (provzdušnění, chemická úprava apod.).

#### Hlavními dokumenty, které se týkají dané problematiky jsou:

- zákon č. 274/2001 Sb. v pozdějším znění (o vodovodech a kanalizacích),
- PRVK JmK včetně změn.

### **B.4.5.3 Odkanalizování území**

Obec nemá soustavnou kanalizaci a splaškové vody jsou svedeny do žump na vyvážení nebo do septiků s vypouštěním do málo vodných místních vodotečí. Kanalizace je v majetku a správě obce. Likvidace splaškových vod bude u stávajících objektů v první etapě stejná jako dosud (individuální).

Místní část **Vavřinec** má jednotnou kanalizaci asi z roku 1975, vyústěnou do potoka Vavřinec a její stav odpovídá stáří. Slouží současně i pro napojení přepadů ze septiků a jímek. Tomu odpovídá i čistota vody ve vodoteči. Vzhledem k malému povodí je dostatečně kapacitní a vyhoví i pro rozvojové plochy jako dešťová. Část kanalizace tvoří zatrubněný Vavřinecký potok. Množství splaškových vod bude  $Q_p = 39,25 \text{ m}^3/\text{den}$ .

Místní část **Veselice** má jednotnou kanalizaci vyústěnou do občasné vodoteče, slouží současně i pro napojení přepadů ze septiků a jímek. Vzhledem k malému povodí je dostatečně kapacitní, vyhoví pro rozvojové plochy jako dešťová. Množství splaškových vod bude  $Q_p = 33,25 \text{ m}^3/\text{den}$ .

Místní část **Suchdol** nemá soustavnou kanalizaci, jen krátké zatrubněné úseky místní vodoteče, která se ale již v obci propadá. Slouží současně i pro napojení přepadů ze septiků a jímek. Osada **Nové Dvory** nemá žádnou kanalizaci a splaškové vody jsou svedeny do žump na vyvážení. Množství splaškových vod bude  $Q_p = 16,9 \text{ m}^3/\text{den}$ .

Ochranné pásmo kanalizace pro profily do DN 500 a hloubky 2,5 m je 1,5 m od okraje potrubí dle zákona 274/2001 Sb. v pozdějším znění a pro větší profily a hloubky pak 2,5 m.

#### Navrhuje se:

- vybudovat splaškovou kanalizaci a stávající kanalizaci využít jako dešťovou a to ve všech místních částech s výjimkou Nových Dvorů, kde zůstane současný stav. Kanalizaci svest přes Obůrku-Češkovice na ČOV Blansko,
- splašková kanalizace v místní části Vavřinec bude ze stávající zástavby svedena do nejnižšího místa a odtud splašky čerpány do nové splaškové kanalizace ve Veselici (část úseku může být gravitační). Z nových ploch pak budou splašky čerpány do výtlačku z ČS ve stávající zástavbě,

- splašková kanalizace v místní části Veselice bude ze stávající zástavby svedena do nejnižšího místa a odtud splašky čerpány (společně s odpadem z Vavřince a Suchdolem) do stávající splaškové kanalizace v Obůrce-Češkovcích (část úseku může být gravitační) a dále na ČOV Blansko. Z nových ploch pak budou splašky čerpány do výtlačku z ČS ve stávající zástavbě,

- splašková kanalizace v místní části Suchdol bude ze stávající zástavby svedena do nejnižšího místa a odtud splašky čerpány do nové splaškové kanalizace ve Veselici. Z nových ploch pak budou splašky čerpány do výtlačku z ČS ve stávající zástavbě. V osadě Nové Dvory bude ponechán současný stav.

Je to změna oproti PRVK JmK, kde jsou navrženy dvě ČOV - první pro místní část Vavřinec (EO 500) a druhá společná pro místní části Veselice + Suchdol (EO 500). Toto řešení bylo v rozpracovanosti konceptu nového ÚP Vavřinec projednáno s radou obce dne 24.10.2012.

Vzhledem k tomu, že se jedná o malou obec, bude realizace odkanalizování území dosti vzdálená. Nabízí se ale realizovat v 1. etapě odkanalizování území výtlač splaškové kanalizace z Veselice do Obůrky a na tuto kanalizaci připojit postupně novou i starou zástavbu Veselice. Ve 2. etapě pak připojit na kanalizaci Veselice místní část Vavřinec. Jako poslední etapa by byla realizována kanalizace v Suchdole s výtlačkem do Veselice. Výhodou navrženého řešení je, že nemusí být realizováno a financováno jako celek.

Tam, kde kanalizace není v dohledné době reálná, je vhodné:

- u nově navrhovaných objektů a objektů k rekonstrukci postupovat v souladu s platnou legislativou, zlepšit funkci stávajících septiků,
- u nových a rekonstruovaných objektů požadovat likvidaci srážkových vod především vsakem na vlastním pozemku v souladu s vyhláškou č.501/2006 Sb. § 20,21 v pozdějším znění,
- splachům z polí zabránit především úpravou hospodaření (např. volbou plodin a způsobem orby).

Hlavními dokumenty, které se týkají dané problematiky jsou:

- zákon č. 274/2001 Sb. v pozdějším znění (vodárenství),
- PRVK JmK včetně změn,
- směrnice Rady 86/271/EEC a 91/271/EEC,
- nařízení vlády č. 229/2007 Sb. v pozdějším znění (přípustné znečištění vod),
- vyhláška č.501/2006 Sb. v pozdějším znění (problematika vsakování).

## **B.4.6 Řešení veřejné infrastruktury – energetika, spoje**

### **B.4.6.1 Zásobování plynem a teplem**

Všechny místní části obce s výjimkou osady Nové Dvory jsou plynofikované. Katastrem obce prochází VTL plynovod DN 150/40 a obec je napojena ze severu přípojkami DN 100/40, ukončenými RS VTL/STL. Rozvody jsou STL v profilu DN 63-90 a jsou dostatečné i pro rozvojové lokality. Zemní plyn je většinou využit jak na vaření a přípravu TUV, tak na vytápění. Současná spotřeba je průměrně 190 m<sup>3</sup>/hod a výhledově se může zvýšit až na 200 m<sup>3</sup>/hod. Pro novou zástavbu postačí rozšíření stávajících rozvodů STL plynovodů.

Ochranné pásmo plynovodů STL a NTL v zástavbě je 1,0 m, u ostatních včetně technologických objektů 4,0 m od okraje potrubí či objektu. Bezpečnostní pásmo VTL plynovodů je pro DN 100-15m (u nových 10 m), do DN 250-20m (u nových do DN 300-20m) dle novely zákona č. 158/2009 Sb..

Navrhuje se:

- rozšířit stávající rozvody STL ve všech místních částech s výjimkou Nových Dvorů, kde zůstane současný stav,
- u nových objektů a rekonstrukcí snižovat energetickou náročnost (zateplení) a využívání alternativních zdrojů jak pro přípravu TUV, tak zejména pro vytápění (solární panely na objektech, tepelná čerpadla, biopaliva, štěpka, ap.). V žádném případě nezabírat zemědělskou půdu pro fotovoltaické elektrárny.

Hlavními dokumenty, které se týkají dané problematiky jsou:

- zákon č. 458/2000 Sb. v pozdějším znění (energetický),
- zákon č.406/2000 Sb. v pozdějším znění (limity energetické náročnosti budov).

#### **B.4.6.2 Zásobování elektrickou energií**

##### **B.1.2.1.2 Nadřazené sítě a zařízení VVN**

Síť VVN 400 kV:

Řešeným územím neprochází vedení napěťové hladiny 400 kV.

Tento stav zůstane v návrhovém období beze změn.

Síť VVN 220 kV:

V řešeném území se nenachází zařízení a vedení této napěťové hladiny.

Tento stav zůstane v návrhovém období beze změn.

Síť VVN 110 kV:

Řešeným územím neprochází vedení napěťové hladiny 110 kV.

Tento stav zůstane v návrhovém období beze změn.

Sítě a zařízení VN 22 kV

V současné době je z rozvodny 110/22 kV v Blansku vyvedeno napájecí vedení VN 108 odbočka Veselice a odbočka Skalní Mlýn, které zajišťuje pokrytí nároků na příkon v řešeném území.

Vedení je součástí distribuční soustavy 22 kV. Dle sdělení E.ON je stav rozvodné soustavy 22 kV dobrý. Vedení jsou většinou na betonových nebo ocelových příhradových podpěrách v dobrém mechanickém stavu.

Na k.ú. Suchdol v Moravském Krasu je vybudováno kabelové vedení 22 kV. Jedná se o přípojku pro trafostanici T 320628 Punkevní jeskyně. Toto kabelové vedení bude v roce 2013-14 rekonstruováno a bude položeno nové dvojité kabelové vedení v nové trase spolu s ostatními sítěmi pro potřebu areálu u Punkevní jeskyně.

Výše uvedené rozvody VN spolu s trafostanicemi jsou dnes schopny krýt současnou potřebu.

Pro napojení nové zástavby v navržených lokalitách budou posíleny stávající trafostanice. Ve Veselici budou uvolněny plochy zástavby a bude provedeno přeložení venkovní přípojky pro T320653 U družstva a přeložena trafostanice T320652 Obec – posunuta v trase přípojky VN.

Připojování nových odběratelů výrobní a nevýrobní sféry bude řešeno v souladu s platnou legislativou (zák.458/2000 Sb., vyhl. 51/2006 Sb., v platném znění).

Ochranné pásmo pro stávající, nová a přeložená venkovní vedení 22 kV je dáno zákonem č. 458/2000 Sb..

Veškeré úpravy stávající rozvodné sítě a budování nových rozvodů jsou plně v kompetenci vlastníka a provozovatele – společnosti E.ON. Zde bude také projednána veškerá výstavba, která zasahuje do ochranných pásem el. zařízení v napěťové hladině 22 kV a menší. Výjimky z ustanovení zák.

č. 458/2000 Sb. o ochranných pásmech a písemný souhlas s činností v ochranných pásmech uděluje příslušný provozovatel distribuční soustavy – E.ON.

#### Transformovny 22/0,4 kV

Na řešeném území k.ú. Vavřinec na Moravě, Veselice na Moravě a Suchdol v Moravském krasu je situováno celkem 7 trafostanic.

Jejich seznam s označením a názvy, které používá E.ON je uveden v následující tabulce. Trafostanice jsou venkovního provedení s napojením na vzdušné vedení a jedna zděná napojená kabelovým vedením.

Převážná většina trafostanic je v dobrém technickém stavu a vyhovují požadavkům odebíraného výkonu.

Ochranné pásmo pro stávající, nové a přeložené trafostanice 22/0,4 kV je dáno zákonem č. 458/2000 Sb..

Seznam trafostanic 22/0,4 kV v řešeném území:

Ozn. číslo TS	Umístění	název TS	druh	Typ	Výkon Typový kVA
320650	Vavřinec	Obec, VN108	Vlastní	Ocelová příhradová	200 kVA
320651	Vavřinec	Zahuštění, VN108	Vlastní	betonová dvousloupová	400 kVA
320652	Veselice	Obec, VN108	Vlastní	betonová dvousloupová	400 kVA
320653	Veselice	U Družstva, VN108	Vlastní	betonová dvousloupová	400 kVA
320627	Suchdol	Obec, VN108	Vlastní	Ocelová příhradová	200 kVA
320555	Nové Dvory	Obec, VN108	Vlastní	betonová dvousloupová	400 kVA
320628	Suchdol	Punkevní jeskyně, VN108	Cizí	zděná	400kVA

V tomto seznamu jsou uvedeny distribuční i odběratelské trafostanice.

#### **B.4.6.2.1 Sítě a zařízení NN 3 × 400/230 V**

Rozvody nízkého napětí 3x400/230V jsou v obci Vavřinec v nové zástavbě kabelizované, v ostatních částech obce jako venkovní na betonových sloupech vodiči AIFe a AES a NFA2X. Předmětné rozvody slouží pouze pro potřebu stáv. odběru el. energie a jsou částečně dimenzovány na drobný nárůst zatížení v rámci rozvoje bytové výstavby. Stávající odběry náležejí převážně do kategorie A a B, (vytápění převážně plynem).

V obci Veselice jsou rozvody NN v nové zástavbě kabelizované, v ostatních částech obce jako venkovní na betonových sloupech vodiči AIFe a AES. Předmětné rozvody slouží pouze pro potřebu stáv. odběru el. energie a jsou částečně dimenzovány na drobný nárůst zatížení v rámci rozvoje bytové výstavby. Stávající odběry náležejí převážně do kategorie A a B, (vytápění převážně plynem).

V obci Suchdol jsou rozvody NN jako venkovní na betonových sloupech vodiči AIFe a AES a NFA2X. Nová zástavba je připojena kabelovým vedením. Předmětné rozvody slouží pouze pro potřebu stáv. odběru el. energie a jsou částečně dimenzovány na drobný nárůst zatížení v rámci rozvoje bytové výstavby. Stávající odběry náležejí převážně do kategorie A a B, (vytápění převážně plynem).

Obec Nové Dvory má síť v provedení vodiči AIFe, AES a NFA2X na dřevěných patkovaných, místy betonových sloupech s posilovacími zemními kabely. Síť umožňuje částečné elektrické vytápění.

#### **B.4.6.2.2 Veřejné osvětlení**

Ve Vavřinci, Suchdole, Veselici a Nových Dvorech je VO provedeno raménkovými svítidly s výbojkovými zdroji, osazenými na stožárech sítě NN nebo fasádách domů, případně střešních, po kterých je vedena současně distribuční síť NN. Místa jsou zabudovány sadové stožáry na kabelovém

rozvodu, osazeném výbojkovými svítidly. Kolem komunikací jsou zabudovány silniční ocelové stožáry s výložníky a výbojkovými svítidly, rozvod je kabelový.

Pro nové lokality soustředěné výstavby bude veřejné osvětlení prováděno v návaznosti na navrhovanou distribuční síť NN - v částech, kde bude prováděna kabelová rozvodná síť NN bude použito samostatných osvětlovacích stožárů, v případě venkovní sítě bude využito těchto podpěr i pro osazení svítidel veřejného osvětlení. Ovládání naváže na stávající stav.

Svítidla budou volena tak, aby jejich světelně – technické vlastnosti odpovídaly požadavkům na snižování a eliminaci tzv. světelného znečištění, to znamená použití takových typů, jejichž světelný tok je všechen vyzařen směrem dolů a nedochází k rozptylu světla na krytech a jeho vyzařování směrem nahoru.

#### **B.4.6.2.3 Výhledová bilance elektrického příkonu pro návrhové období:**

Základním údajem pro návrh distribučního systému je stanovení soudobého maximálního zatížení. Distribuční systém je pak dimenzován tak, aby byl schopen přenést požadovaný výkon v době předpokládaného maxima odběru při dodržení všech aspektů hospodárnosti a bezpečnosti, spolehlivosti a kvality napětí, to vše při minimálních počátečních investicích a provozních nákladech.

##### **Podíl bytového fondu:**

Z energetického hlediska se pro návrhové období uvažuje s dvojcestným zásobováním obytných domů a průmyslové sféry tj. elektřinou a plynem (topení, vaření, příprava TUV). Dle ČSN 34 10 60 jde tedy o stupeň elektrizace "A", kde se el. energie používá jen ke svícení a pro běžné el. spotřebiče. Vzhledem ke zvyšujícímu se životnímu standardu je nutno mezi takovéto spotřebiče řadit i některé spotřebiče sloužící pro přípravu pokrmů (fritézy, grily, mikrovlnné trouby aj.), které jsou energeticky náročnější.

Je uvažováno s výhledovou hodnotou zatížení na 1 b.j. v RD 2,1 kW, což je hodnota pro realizační období po roce 2020.

Na nárůst odběru el. energie bude mít podstatný vliv tato navrhovaná výstavba (uveden celkový potenciál ploch):

Vavřinec	41 b.j
Veselice	32 b.j.
Suchdol	10 b.j.
Nové Dvory	3 b.j

Dle návrhu se v řešeném území předpokládá výstavba 86 b.j. v rodinných domech. Potřebný příkon pro novou výstavbu bude cca 181 kW, na úrovni distribučních trafostanic.

##### **Podíl občanské vybavenosti a drobného podnikání a výroby:**

Pro potřeby drobného podnikání je uvažováno s měrnou hodnotou zatížení 10 W/m<sup>2</sup> plochy a tedy s nárůstem cca 80 kW, na návrhových plochách.

##### **Celková výhledová hodnota potřebného současného příkonu:**

Bydlení 766 kW + 181 kW = 947 kW

Nevýrobní sféra, služby a drobná výroba 170 kW + 80 kW = 150 kW

Pro určení celkového soudobého zatížení všech odběratelských skupin je třeba počítat se vzájemnou soudobostí maxim. Předpokládáme, že maxima je dosahováno v síti VN ve večerní špičce, pak u sféry bydlení uvažujeme koeficient soudobosti 1,0, u občanské vybavenosti 0,6 a u výrobní sféry 0,2.

Celkové soudobé zatížení řešeného území je stanoveno na 1037 kW.

Z toho na úrovni distribučních trafostanic je třeba zajistit 1037 kW

Tento příkon bude zajištěn následujícím počtem trafostanic:

$t = 1037 / (400 * 0,95 * 0,8) = 3,41 \Rightarrow 4$  trafostanice v dimenzi 400 kVA.

Stávající počet distribučních trafostanic – 6 z toho 2 v dimenzi do 200 kVA.

Z uvedeného plyne, že stávající počet trafostanic by byl schopen krýt potřebu příkonu pro návrhové období. Přesto je navržena výstavba nové trafostanice ve Vavřinci, označení TRN a to z důvodu velkých vzdáleností navržených ploch zástavby od stávajících zdrojů.

### **B.4.6.3 Spoje**

#### **B.4.6.3.1 Dálkové kabely**

Řešeným územím procházejí dálkové optické kabely. Ve výkrese jsou tyto trasy optických kabelů zakresleny dle podkladů Telefónica O<sub>2</sub>.

V návrhovém období se nepočítá s budováním nové trasy a rovněž nedojde k zásadnímu dotčení tohoto zařízení navrhovanou zástavbou.

Trasy dálkových kabelů jsou dle zákona č. 151/2000 Sb. v platném znění chráněny ochranným pásmem, jehož šířka je 1,5 m na obě strany od kabelu.

#### **B.4.6.3.2 Rozvody MTS**

S další výstavbou zařízení v návrhovém období Telefónica O<sub>2</sub> nepočítá.

Rozšíření místní telekomunikační sítě bude prováděno v místech navrhované zástavby. Plánuje se pouze pokládka telekomunikačních kabelů, která zajistí dostatečnou telefonizaci. Plánovaná zástavba bude napojena na telefonní síť po provedení rozšíření sítě v navržených lokalitách.

Trasy kabelů ÚP neřeší, budou upřesněny v dalších stupních dokumentace.

V rámci rekonstrukce telekomunikační sítě v Blansku byla provedena rovněž náhrada původních telefonních ústředěn nedostatečné kapacity za nové digitální telefonní ústředny. Kapacita nových digitálních ústředěn plně vyhovuje požadavkům na telefonní přípojky včetně rezervy v kapacitě.

#### **B.4.6.3.3 Radioreléové trasy**

Územím prochází RR trasa.

Dále se v území nachází základnová stanice mobilní telekomunikační sítě s RR spoji nižší kategorie.

Zřizování nových radioreléových spojů se předpokládá, na základě konkrétních požadavků investorů v území.

### **Zájmy obrany státu**

Pro ochranné pásmo radiolokačního zařízení MO platí podmínky:

- v tomto území lze vydat územní rozhodnutí a povolit níže uvedené stavby jen na základě závazného stanoviska Ministerstva obrany, jehož jménem jedná VUSS Brno. Jedná se o výstavbu větrných elektráren (včetně rekonstrukce a přestavby), výškových staveb, venkovního vedení VVN a VN, základnových stanic mobilních operátorů. V tomto vymezeném území může být výstavba větrných elektráren, výškových staveb nad 30 m nad terénem a staveb tvořících dominanty v terénu výškově omezena nebo zakázána.

Pro koridory RR směrů - zájmová území pro nadzemní stavby platí podmínky:

- v koridoru s označením 50 lze vydat územní rozhodnutí a povolit nadzemní výstavbu jen na základě závazného stanoviska ČR – Ministerstva obrany, zastoupeného VUSS Brno. V koridoru s označením 100 lze vydat územní rozhodnutí a povolit nadzemní výstavbu přesahující 30 m nad terénem jen na základě stanoviska ČR – Ministerstva obrany, zastoupeného VUSS Brno.

### **B.4.7 Sídelní zeleň**

Součástí koncepce rozvoje obce v zastavěném území a v zastavitelných plochách je ucelený systém sídelní zeleně tvořený jednak samostatně vymezenými plochami zeleně, jednak zelení zastoupenou v rámci jiných ploch.

### **Samostatně jsou v zastavěném území vymezeny tyto plochy zeleně:**

- ZV - zeleň veřejná
- ZS - zeleň soukromá a vyhrazená
- ZP – zeleň přírodní

**Zeleň na veřejná** je veřejně přístupná parkově upravená zeleň v zastavěném území; slouží pro zlepšení životního prostředí, zvýšení estetických kvalit a krátkodobou rekreaci občanů.

Stávající plochy zeleně veřejné se nachází v centrálních částech obcí (návsí) většinou v návaznosti na objekty občanské vybavenosti (kaple, obecní úřad, kulturní dům apod.), kde plní především estetickou funkci.

Nové plochy nejsou navrhovány.

**Zeleň soukromá a vyhrazená** slouží primárně majiteli pozemku, nebo zařízení na pozemku umístěném. Nejčastěji bývají jednoznačně vymezeny od veřejných prostorů (oplocením), což ale zejména v krajině nemusí být pravidlem. Plochy zeleně soukromé a vyhrazené tvoří především zahrady, sady a další pozemky mající především rekreační a produkční funkci.

Ve venkovském typu sídla je zeleň soukromá dominantním typem, důležitá je i pro zapojení sídla do krajiny, často jsou součástí ploch bydlení. Samostatně vymezené stabilizované plochy jsou zastoupeny především na okraji sídla, podporují přirozený přechod mezi urbanizovanou částí a volnou krajinou.

Samostatně nejsou tyto plochy navrhovány (předpokládá se, že budou nedílnou součástí ploch bydlení).

**Zeleň přírodní** zahrnuje vegetaci přírodní nebo přírodě blízkou (dřevinnou i bylinnou) s vyšší ekologickou hodnotou - prioritní je funkce biologická, zároveň mají i funkci hygienickou, estetickou, rekreační. Do zástavby přesahuje v okrajových částech z krajiny.

Návrhové plochy jsou situovány na okraji zástavby, mají často též ochrannou a izolační funkci – plocha u navrhovaného hřbitova ve Vavřinci a linie podél výrobního areálu ve Veselici.

**Zeleň zastoupená v rámci jiných ploch** není v rámci územního plánu vyčleněna jako funkčně samostatná – tvoří doplňkovou funkci k jiné hlavní funkci.

## **B.4.8 Koncepce uspořádání krajiny**

Řešené území je součástí plochy, ve které je prověření změn jejich využití územní studií podmínkou pro rozhodování. Takovým dokumentem je územní studie „Vymezení cílových charakteristik krajiny jihomoravského kraje“ (Ageris s.r.o., 2011).

V řešeném území dominují oblasti se shodnou cílovou charakteristikou 16 a 24, okrajově sem zasahují oblasti 17 a 18.

**Oblast 16** je definována jako výrazně zvlněná lesozemědělská krajina, v řešeném území zabírá centrální území kolem obcí (s výjimkou Nových Dvůrů). Dominují plochy zemědělské, krajinná mozaika je doplněna plochami lesními, zelení přírodní a přírodními plochami, méně plochami vodními a vodohospodářskými a drobněji členěnými plochami vymezenými jako plochy smíšené.

Úkoly pro územní plánování: usměrňovat rozvoj sídel tak, aby celkový charakter navazoval na historický vývoj a zároveň aby byla minimalizována délka společných hranic zastavěného a nezastavěného území (zachování kompaktnosti sídla). V nezastavěném území je třeba vytvářet podmínky pro pestřejší strukturu využití, pro revitalizaci vodních toků a šetrné rekreační využití. První požadavek splněn urbanistickým řešením, druhý vymezením ploch s rozdílným způsobem využití a stanovením přípustných činností, které umožňuje relativně pestré využití ploch (v rámci nestavebních funkcí), podpořen je i konkrétními návrhy vodních ploch, cest a jejich doprovodné zeleně.

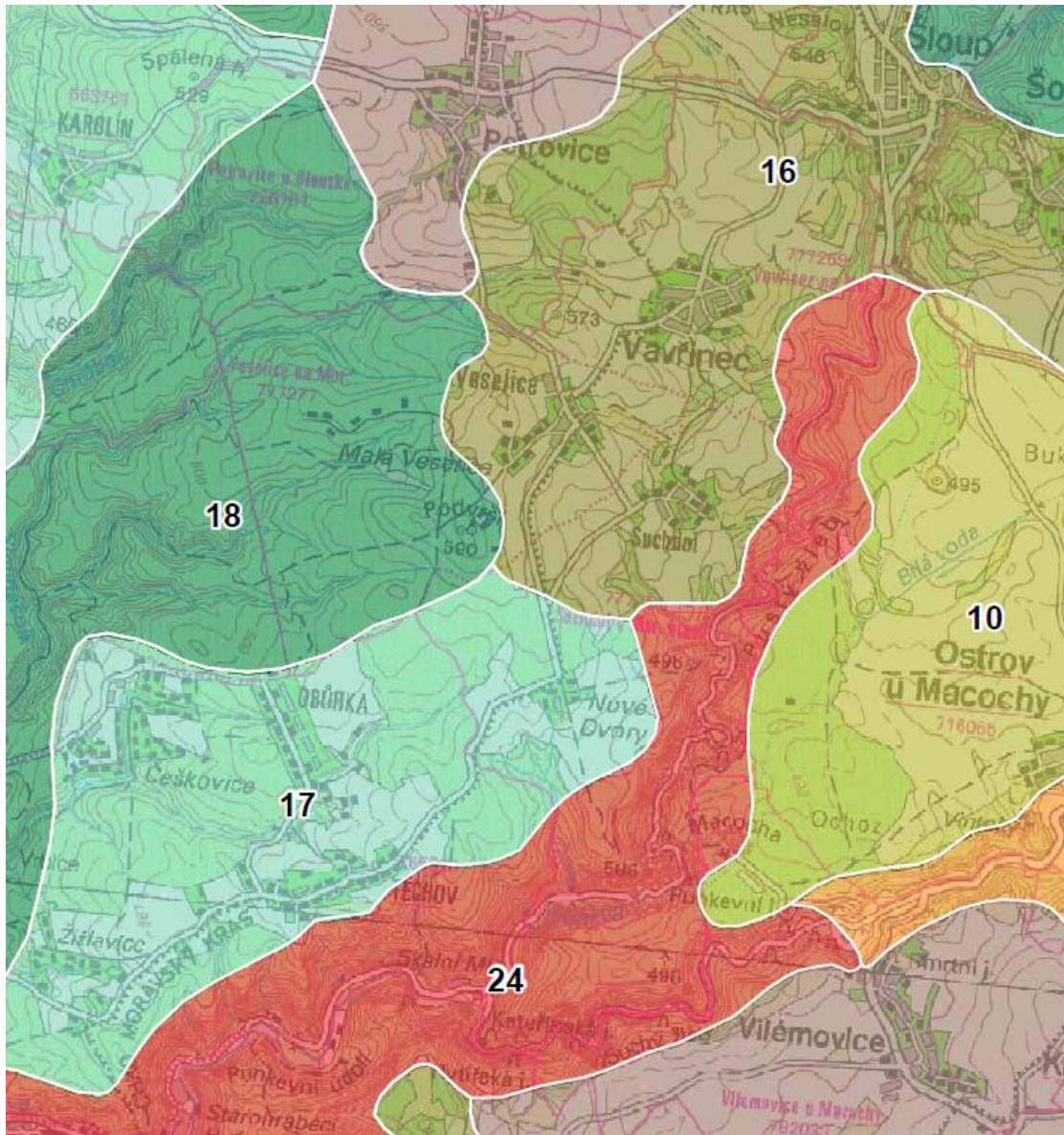
**Oblast 24** vymezena jako údolní lesní krajina, v řešeném území zabírá východní a jižní část – údolí Punkvy. Dominují lesní plochy.

Úkoly pro územní plánování: nepodporovat rozvoj zástavby, vytvářet podmínky pro šetrné rekreační využití, důraz na mimoprodukční funkce krajiny.



Část území kolem Nových dvorů zasahuje **oblast 17** – výrazně zvlněná až členitá zemědělskolesní krajina, lesní komplex západně od Veselice spadá do **oblasti 18** - výrazně zvlněná až členitá lesní krajina.

Výřez územní studie „Vymezení cílových charakteristik krajiny jihomoravského kraje“:



## B.4.9 Soulad s požadavky na ochranu civilizačních a přírodních hodnot území

### B.4.9.1 Ochrana civilizačních hodnot území

V řešeném území je evidována jedna státem chráněná nemovitá kulturní památka (chráněná ve smyslu zákona o státní památkové péči), t.j. památka zanesená v ÚSKP (Ústřední seznam kulturních památek):

24051/7-623 hrad Blansék, zřícenina

#### **B.4.9.2 Ochrana přírody a krajiny**

##### **Zvláště chráněná území**

Ve správním území obce Vavřinec se nachází (nebo do něj zasahuje) několik zvláště chráněných území dle zákona 114/1992 Sb.

Zasahuje sem CHKO Moravský kras (I., II. i III. zónou). Z maloplošných zvláště chráněných území je to Národní přírodní rezervace (NPR) Vývěry Punkvy.

Návrhem územního plánu jsou tato území respektována.

##### **Natura 2000**

Natura 2000 je dle § 3 odst. (1) písm. p) zákona č. 114/1992 Sb. ve znění pozdějších předpisů celistvá evropská soustava území se stanoveným stupněm ochrany, která umožňuje zachovat přírodní stanoviště a stanoviště druhů v jejich přirozeném areálu rozšíření ve stavu příznivém z hlediska ochrany nebo popřípadě umožní tento stav obnovit. Na území České republiky je Natura 2000 tvořena ptačími oblastmi a evropsky významnými lokalitami, které požívají smluvní ochranu (viz § 39 zákona 114/1992 Sb. ve znění pozdějších předpisů) nebo jsou chráněny jako zvláště chráněné území (§ 14 zákona 114/92 Sb. ve znění pozdějších předpisů).

Do řešeného území zasahuje Evropsky významná lokalita (EVL) Moravský kras (CZ0624130, ochrana krasových jevů a přírodě blízkých lesních biotopů).

Návrhem územního plánu je tato lokalita plně respektována.

##### **Ramsarská úmluva**

V řešeném území se nachází i další lokalita chráněná dle mezinárodní smlouvy, je to v roce 2004 vyhlášená lokalita RS11: Podzemní Punkva, chráněná dle Ramsarské úmluvy.

Návrhem územního plánu je tato lokalita plně respektována.

##### **Památné stromy**

Mimořádně významné stromy, jejich skupiny a stromořadí lze vyhlásit dle § 46 odst. 1 zákona č. 114/1992 Sb. za památné stromy.

V řešeném území je evidováno několik památných stromů:

105791	Babyka u Suchdolu
105792	Borovice u Pekla
105794	Hruška u Zouharova závrtu
101102	Novodvorská alej
105793	Vavřínecká lípa

Návrhem územního plánu nejsou tyto stromy negativně dotčeny.

##### **Lokality výskytu zvláště chráněných druhů rostlin a živočichů s národním významem**

Druhy rostlin a živočichů, které jsou ohrožené nebo vzácné, vědecky či kulturně velmi významné, lze vyhlásit dle § 48 odst. 1 zákona č. 114/1992 Sb. za zvláště chráněné.

V řešeném území nejsou lokality s výskytem chráněných druhů organismů samostatně evidovány.

##### **Významné krajinné prvky**

V rámci obecné ochrany přírody a krajiny dle zákona č. 114/1992 Sb. mají zvláštní postavení významné krajinné prvky (VKP). Významnými krajinnými prvky jsou ze zákona lesy, rašeliště, vodní toky, rybníky, jezera, údolní nivy a dále jiné části krajiny, které příslušný orgán ochrany přírody zaregistruje podle § 6 zákona.

Registrované VKP se v současnosti v řešeném území nenacházejí.

### **Ochrana krajinného rázu**

Ochrana krajinného rázu je zajištěna na převážné části území vyhlášením CHKO Moravský kras, kde jsou podmínky ochrany zpracovány v práci „Vyhodnocení krajinného rázu v CHKO Moravský kras“ (LÖW & spol., 2002).

Ve zbývající části řešeného území je ochrana krajinného rázu zajištěna čistě §12 zákona 114/1992 Sb. O ochraně přírody a krajiny. Návrh byl řešen s ohledem na zachování významných krajinných prvků, zvláště chráněných území, kulturních dominant krajiny, harmonického měřítka a vztahů v krajině.

### **Územní systém ekologické stability**

Hlavními výchozími podklady pro řešení územního systému ekologické stability krajiny (ÚSES) jsou:

- Koncepční vymezení regionálního a nadregionálního ÚSES Jihomoravského kraje (2012);
- Řešení ÚSES v předchozím územním plánu ÚPNSÚ Vavřinec (A.A.A. Blansko, 2001) a stávající ÚPD sousedních obcí (návaznosti ÚSES);
- Vrstvy sledovaných jevů ochrany přírody a krajiny z územně analytických podkladů (ÚAP) ORP Blansko;
- Plán společných zařízení Komplexních pozemkových úprav (Ing. R. Růžička, 2004, 2007, 2009)
- Aktualizace dokumentace sjednoceného generelu ÚSES a zájmů ochrany přírody a krajiny v okrese Blansko (Ageris, LÖW & spol., 2000);

Základem návrhu ÚSES v územním plánu je porovnání řešení ÚSES v rámci uvedených podkladových dokumentací a vyhodnocení jejich aktuálnosti především s ohledem na:

- hlavní ekologické vazby v území (zejména směry přirozených migračních tras – např. po vodních tocích, ve svazích údolí aj.);
- návaznosti na jiná řešení uvnitř území i na jeho hranicích;
- stávající i předpokládané zásadní antropogenní zásahy do krajiny
- metodikou požadované funkční a prostorové parametry jednotlivých prvků ÚSES.

### **Přístup k řešení nadregionální a regionální úrovně ÚSES**

Aktuálně směrodatným podkladem pro návrh nadregionálního a regionálního ÚSES řešeného území je Koncepční vymezení regionálního a nadregionálního ÚSES Jihomoravského kraje (vydáno KrÚ JmK, 2012), do tohoto dokumentu je z velké části přebráno vymezení nadmístního ÚSES ze zrušených ZÚR Jihomoravského kraje; dále je zohledněna Aktualizace dokumentace sjednoceného generelu ÚSES a zájmů ochrany přírody a krajiny v okrese Blansko z roku 2000.

### **Nadregionální ÚSES**

Nadregionální úroveň je zastoupena severozápadní částí nadregionálního biocentra 85 Suchý a Pustý žleb, které je unikátním biocentrem s mozaikou vzácných krasových ekosystémů. Severním směrem z něj vychází mezofilní bučinná osa nadregionálního biokoridoru NRBK 25, zakončená na NRBK 02 u RBC Pavlovský dvůr u obce Benešov. V řešeném území nejsou v ose NRBK 25 vložena žádná biocentra.

### **Regionální ÚSES**

Regionální úroveň není v řešeném území zastoupena.

### **Koncepce řešení místní úrovně ÚSES**

Lokální úroveň v řešeném území vytváří samostatné větve, v řešeném území se nenachází lokální prvky, které by byly součástí nadmístních větví. Lokální ÚSES je soustředěn do západní části řešeného území, většina prvků je situována v lesním komplexu.

Prvky jsou mezofilní, hydrofilní a heterogenní. Hydrofilní (vázané na vodu) jsou biokoridory 4, 5, 7 a 8, mezofilní (hydricky normální) lokální biokoridory 1, 2, 3 a 6, heterogenní (tedy částečně hydrofilní, částečně mezofilní) jsou obě lokální biocentra – LBC Stodůlky a LBC Za Podvrším.

Řešení místní úrovně ÚSES je provázáno s platnými či navrženými řešeními ÚSES v ÚPD sousedních obcí. Vychází i z řešení v platném ÚPO Vavřinec, změnou oproti této dokumentaci je vypuštění biokoridoru propojujícího cíp NRBC 85 JZ Suchdolu s LBK 2 – toto propojení nebylo pozemkově vypořádáno v komplexních pozemkových úpravách, bylo by tedy obtížné prosadit jeho realizaci, vzhledem k existenci LBK 3 ho nelze považovat za nezbytně nutné, i když zahuštění sítě by bylo bezesporu prospěšné. Naopak oproti staršímu ÚPO navíc byl navržen LBK 6, a to kvůli návaznosti na LBK vymezený na k.ú. Petrovice, končící na hranici obou katastrů.

Přehled prvků ÚSES:

název prvku	popis	stav
NRBC 85 Suchý a Pustý žleb	unikátní biocentrum, zahrnující jedinečný komplex krasových ekosystémů, zabírá jižní a východní okraj řešeného území	existující - částečně funkční
NRBK 25	mezofilní bučinná osa vycházející z NRBC 85 Suchý a Pustý žleb severním směrem, kde končí u RBC Pavlovský dvůr v NRBK 02	existující - částečně funkční
LBC Stodůlky	lesní biocentrum v lesním komplexu Z od Veselice, mezofilní	existující - málo funkční
LBC Za Podvrším	lesní biocentrum v lesním komplexu JZ od Veselice, mezofilní	existující - málo funkční
LBK1	mezofilní biokoridor propojující přes lesní porosty LBC Stodůlky s LBK 5 na k.ú. Petrovice	existující - částečně funkční
LBK2	mezofilní biokoridor propojující přes lesní porosty LBC Stodůlky s LBC Za Podvrším	existující - částečně funkční
LBK3	mezofilní biokoridor propojující přes lesní porosty LBC Za Podvrším s NRBK 85 Suchý a Pustý žleb	existující - částečně funkční
LBK4	hydrofilní biokoridor sledující tok Sloupečníku, propojuje LBC Na Lipové (k.ú. Horní Lhota), a LBC Podolí (k.ú. Petrovice)	existující - částečně funkční
LBK5	hydrofilní biokoridor sledující bezejmenný tok, propojuje LBC Stodůlky a LBC Žentličkova louka (k.ú. Horní Lhota)	existující - částečně funkční
LBK6	mezofilní biokoridor prostupující lesem a lesním okrajem, spojuje LBC Stodůlky a LBC Pod Kněží horou (k.ú. Petrovice)	existující - částečně funkční
LBK7	hydrofilní biokoridor sledující bezejmenný tok, propojuje LBC Za Podvrším a LBC Žentličkova louka (k.ú. Horní Lhota)	existující - částečně funkční
LBK8	zakončení slepé hydrofilní větve - končí u pramene potoka Sloupečník	existující - částečně funkční

Interakční prvky nebyly samostatně vymezovány a to zejména z toho důvodu, že krajina je již v současné době dostatečně ekologicky stabilní, z velké části tvořena přírodně hodnotnými plochami (chráněnými dle zvláštních právních předpisů) a zákonem danými významnými krajinnými prvky. Ochrana prvků, které by mohly jako interakční prvky ÚSES sloužit, je tak dostatečně zajištěna jinými způsoby ochrany.

### Limitující prostorové a funkční parametry ÚSES

Jednou z podmínek zabezpečení funkčnosti základních skladebných částí ÚSES (a tedy i systému jako celku) je dodržení jejich limitujících prostorových parametrů. V případě biocenter je limitujícím parametrem minimální potřebná výměra, v případě biokoridorů jsou limitujícími parametry maximální

přípustná délka a minimální potřebná šířka. Interakční prvky žádné limitující parametry stanoveny nemají.

Limitující prostorové parametry pro biocentra a biokoridory v rozlišení podle jejich biogeografického významu a podle typů požadovaných cílových společenstev jsou uvedeny v základní metodické příručce pro tvorbu ÚSES – Rukověti projektanta místního územního systému ekologické stability z roku 1995. Základních skladebných částí ÚSES v řešeném území se týkají následující limitující parametry:

1. Minimální velikost nadregionálních biocenter:
  - 1 000 ha, min. 300 ha jádrové území, zahrnující typické ekosystémy pro dané biocentrum
2. Minimální velikost lokálních biocenter:
  - společenstva lesní – minimální výměra 3 ha;
3. Minimální šířka regionálních biokoridorů:
  - společenstva lesní – minimální šířka je 40m.
4. Minimální šířka lokálních biokoridorů:
  - společenstva mokřadní – minimální šířka je 20m.
  - společenstva lesní – minimální šířka je 15m.
5. Maximální délka regionálních biokoridorů a možnosti přerušení:
  - společenstva lesní: maximální délka je 700 m, přerušení bezlesím je možné do 150 m (ovšem za předpokladu, že bude biokoridor pokračovat minimálně v parametrech lokálních).
6. Maximální délka lokálních biokoridorů a možnosti přerušení:
  - společenstva mokřadní: maximální délka je 2 000 m, přerušení je možné maximálně na 50 m při přerušení zpevněnou plochou, 80 m při přerušení ornou půdou, 100 m při ostatních kulturách.
  - společenstva kombinovaná: maximální délka je 2 000 m, přerušení je možné do 50 m při přerušení zastavěnou plochou, 80 m při přerušení ornou půdou, 100 m při ostatních kulturách.

*Parametry nadregionálních biokoridorů odpovídají parametrům biokoridorů regionálních.*

#### **B.4.10 Zdůvodnění VPS, VPO, asanace**

Práva k pozemkům a stavbám, potřebná pro uskutečnění staveb nebo jiných veřejně prospěšných opatření lze odejmout nebo omezit, jsou-li vymezeny ve vydané územně plánovací dokumentaci a jde-li o:

- a) veřejně prospěšnou stavbu dopravní a technické infrastruktury, včetně plochy nezbytné k zajištění její výstavby a řádného užívání pro stanovený účel,
- b) veřejně prospěšná opatření, a to snižování ohrožení v území povodněmi a jinými přírodními katastrofami, zvyšování retenčních schopností území, založení prvků ÚSES a ochranu archeologického dědictví,
- c) stavby a opatření k zajišťování obrany a bezpečnosti státu,
- d) asanaci (ozdravění) území.

##### **B.4.10.1 Vymezení veřejně prospěšných staveb a veřejně prospěšných opatření**

V územním plánu Vavřince byly z důvodů potřeby rozvoje obce vymezeny

## **I. Veřejně prospěšné stavby:**

### **B.4.10.1.1 Koridory dopravní infrastruktury WD:**

- WD01 – úprava křižovatky na silnici III.třídy (p.č. 35, 1095, 1096 k.ú. Veselice)
- WD02 – komunikace místní
- WD03 – komunikace pěší
- WD04 – doprava v klidu – parkoviště (1129, 1133, 1136 k.ú. Veselice)

U tohoto typu veřejně prospěšných staveb (označeno W...), které jsou vymezeny ve Vavřinci, Suchdole a Nových Dvorech zejména pro obsluhu ploch navržených pro výstavbu rodinných domů a ve Veselici převážně pro odstranění dopravních závad, chybějících propojení a doplnění potřebných parkovišť, lze využít jak vyvlastnění, tak i předkupního práva. Předkupní právo je stanoveno ve prospěch obce Vavřinec.

### **B.4.10.1.2 Koridory a objekty technické infrastruktury VT:**

- VT01 – koridory technické infrastruktury
- VT02 – objekty na sítích technické infrastruktury

Tento typ veřejně prospěšných staveb (označeno V...) je vymezen převážně v komunikacích, případně jiných veřejných prostranstvích. Jelikož lze koridory technické infrastruktury (podzemní inženýrské sítě) řešit formou břemene na pozemcích, není navrženo předkupní právo a platí pouze možnost vyvlastnění.

## **II. Veřejně prospěšná opatření:**

Nejsou navržena.

## **III. Asanace a stavby na dožití VA:**

- VA – asanace (p.č. 35, k.ú. Veselice)

Je navržena asanace přístavku objektu občanské vybavenosti – hostince ve středu místní části Veselice, který zasahuje do křižovatky silnic III/37440 a III/37442 a vytváří hrubou dopravní závalu. Navrženou asanací není dotčen hlavní objekt hostince.

### **B.4.10.2 Vymezení dalších veřejně prospěšných staveb a veřejně prospěšných opatření, pro které lze uplatnit předkupní právo**

PV	veřejná prostranství	
	k.ú. Vavřinec na Moravě	14/1, 15/1, 17, 38, 864/4, 2062, 2081, 2291
	k.ú. Suchdol v Moravském krasu	698/1, 698/2, 701/7, 701/8, 1089

Veřejná prostranství jsou vymezena v místní části Vavřinec (úprava návsi, prostor před navrženým hřbitovem, prostory navazující na sportovní areál) a v místní části Nové Dvory (zajištění průchodnosti v SZ části zástavby). Jsou potřebná jak z hlediska veřejného zájmu (společenský a kulturní význam návsi ve Vavřinci), tak z hlediska funkčnosti území (vstupní část hřbitova, plochy u sportovního areálu sloužící ke shromažďování obyvatel a parkování). Předkupní právo je stanoveno ve prospěch obce Vavřinec.

## **B.5 STANOVISKO KRAJSKÉHO ÚŘADU PODLE §50 ODSŤ.5 VČETNĚ SDĚLENÍ, JAKO BYLO TOTO STANOVISKO ZOHLEDNĚNO, S UVEDENÍM ZÁVAŽNÝCH DŮVODŮ, POKUD NĚKTERÉ POŽADAVKY NEBO PODMÍNKY ZOHLEDNĚNY NEBYLY (§53, ODSŤ.5)**

Součástí vyhodnocení vlivů na udržitelný rozvoj území je, dle § 19 stavebního zákona č. 183/2006 Sb., v pozdějším znění, posouzení vlivů na životní prostředí, zpracované podle přílohy k tomuto zákonu a posouzení vlivu na evropsky významnou lokalitu nebo ptačí oblast, pokud orgán ochrany přírody svým stanoviskem takovýto vliv nevyloučil. Posouzení bylo orgány ochrany přírody (OŽP KÚ JMK) požadováno - Orgán ochrany přírody uplatnil ve svém stanovisku posouzení řešení na životní prostředí a území NATURA. Vyhodnocení vlivů územního plánu Vavřinec na udržitelný rozvoj bylo provedeno v konceptu ÚP.

Vyhodnocení vlivů na udržitelný rozvoj území nebylo projednáno Radou obcí, tato Rada nebyla v území ustanovena.

### **Požadavky vyplývající ze stanoviska krajského úřadu dle §50 odst. 5) SZ**

- Odkanalizování rozvojových ploch je třeba řešit koncepčně v souladu s požadavky uplatněnými z hlediska zákona č. 254/2001 Sb., o vodách, v rámci koordinovaného stanoviska Krajského úřadu Jihomoravského kraje, č. j. JMK 5575/2013, ze dne 27.02.2013 (kapitola A.2 1 Pokynů). Požadavek byl v ÚP respektován.
- SEA – v rámci zpracování návrhu územního plánu Vavřinec, respektive vyhodnocení vlivů na udržitelný rozvoj území, bylo jako samostatná dokumentace vypracováno i posouzení vlivů na životní prostředí (SEA, Löw & spol. s r.o., 11/2012). Výsledkem tohoto hodnocení bylo konstatování, že návrh ÚP Vavřinec je akceptovatelný za předpokladu uskutečnění některých opatření. Požadovaná opatření byla již zapracována do upraveného návrhu ÚP Vavřinec.

Doporučeno bylo také sledování několika indikátorů pro monitorování skutečného vlivu realizace záměrů z ÚP (v rámci zprávy o uplatňování ÚP) pro několik oblastí životního prostředí:

#### Krajina - využití území:

indikátor - zastavěná plocha, jednotka - % podílu zastavěné a nezastavěné plochy  
výchozí hodnota pro srovnání: 4,31 % zastavěné území, 95,69 % nezastavěné plochy

#### Krajina – veřejná zeleň:

indikátor – realizovaná zeleň, jednotka - m<sup>2</sup>  
výchozí hodnota pro srovnání: 0 m<sup>2</sup>

#### Vodní hospodářství a jakost vod:

indikátor – podíl obyvatel připojených na kanalizaci a ČOV, jednotka - % připojených objektů/obyvatel

výchozí hodnota pro srovnání: 0 %

#### Půda a horninové prostředí:

indikátor - zábory půdy ZPF, jednotka %/m<sup>2</sup> nových záborů půdy  
výchozí hodnota pro srovnání: 0 %/ m<sup>2</sup>

## **B.6 ZPRÁVA O VYHODNOCENÍ VLIVŮ NA UDRŽITELNÝ ROZVOJ ÚZEMÍ**

Řešením ÚP je sledováno vytvoření podmínek pro trvale udržitelný rozvoj území, tj. vyvážený vztah hospodářského rozvoje, sociální soudržnosti a kvalitních životních podmínek:

- jsou vytvořeny územně technické podmínky pro podnikání i rozvoj cestovního ruchu. Vymezením ploch individuálního bydlení venkovského, které drobnou výrobu a zemědělství připouštějí, je umožněno podnikání na vlastních pozemcích v rámci zastavěného a zastavitelného území,

- vymezením ploch pro individuální bydlení venkovského typu je podpořen zájem o bydlení v kvalitním prostředí, vymezením rozvojových ploch pro výrobu jsou stabilizovány stávající provozovny a rozšířením nabídky pro sportovní a rekreační vyžití jsou vytvořeny podmínky pro udržení obyvatel v obci. Dojíždění za prací velké části obyvatelstva je vyváženo možnostmi bydlení v příznivém životním prostředí,
- uspořádáním řešeného území je omezeno riziko negativních vlivů na prostředí (exhalace, hluk) a jsou podpořeny zásady zdravého sídla – jsou zajištěny územně technické podmínky pro kvalitní životní prostředí a maximální pohodu bydlení ve fungujícím organismu obce. Návrh ÚP podporuje rozvoj nemotorové dopravy (cyklostezek), rozšiřování veřejných prostranství a ploch sídelní (parkové) zeleně.

### **B.6.1 Shrnutí přínosu územního plánu k vytváření podmínek pro předcházení zjištěným rizikům ovlivňujícím potřeby života současné generace obyvatel řešeného území předpokládaným ohrožením podmínek života generací budoucích**

#### **B.6.1.1 Předpokládané vlivy územního plánu na výsledky analýzy silných a slabých stránek, příležitostí a hrozeb v území**

##### **SWOT analýza**

###### Využít příležitosti:

- investice do ochrany přírody
- ochrany krajinného rázu
- vhodnými revitalizačními opatřeními podpořit retenci vody v území
- realizace revitalizace vodních toků obnovující jejich samočisticí a ekologickou funkci
- ochrana a obnova přirozeného vodního režimu, morfologie toků a vodních ekosystémů
- řešení vodního režimu po skončení funkčnosti odvodňovacích zařízení
- řešení problému s nákladní dopravou projíždějící obcí
- ochrany přirozené skladby lesa
- ochrany kvalitních zemědělských půd
- realizace protierozních opatření
- harmonického rozvoje v oblasti bydlení
- rozvoje služeb pro turistický ruch
- rozvoje podnikatelských aktivit v areálu výroby
- rekreace je potenciálem pro rozvoj zaměstnanosti v terciéru
- realizace cyklostezek
- realizace běžeckých tratí v zimním období
- dotační politika investic do inženýrských sítí
- vybudování vodovodního přivaděče z Blanska

###### Potlačit hrozby:

- nevhodná a příliš intenzivní zemědělská výroba, ohroženost území erozí, snížená retenční schopnost
- neregulovaný rozvoj obce, zábor volné krajiny
- chybějící funkční veřejná kanalizace a ČOV – ohrožení krasových podzemních vod
- obnovení živočišné výroby v plochách výroby – zápach
- intenzifikace výroby ve výrobním areálu v severní části obce Veselice – nárůst dopravy obcí
- trvání způsobu obhospodařování zemědělské půdy, eroze půdy
- rozšiřování zastavěného území na úkor kvalitních zemědělských půd
- zátěž životního prostředí z provozu rozvíjejících se provozoven
- střet turistického ruchu (především cykloturistiky) s ochranou přírody
- nedostatek finančních prostředků na investice
- neekologická doprava



Rozvíjet silné stránky území:

- stabilita území z hlediska horninového podloží a geologie, v k.ú. obce se nenachází sesuvné území
- území pestré kulturní krajiny
- přítomnost přírodně významných území
- bohatá lesnatost v severní části k.ú.
- CHKO Moravský kras (západní a jižní část území)
- vodní plocha jižně od Vavřince
- mimo zastavěné území jsou vodní toky obklopeny lesními plochami
- neexistence zdroje průmyslového znečištění
- vyrovnaná skladba krajiny
- růst počtu obyvatel od roku 1991
- žádaná lokalita z hlediska bydlení
- dobrá dostupnost města Blanska
- dobré geografické polohy obce nabídkou kvalitního bydlení, zohledňující ochranu krajinného rázu, přirozenou skladbu lesa, kvalitní zemědělskou půdu a rozvoj ekonomických aktivit
- existence podnikatelských subjektů
- rekreační potenciál CHKO Moravský kras
- rozvinutá cykloturistika využívající nabídky služeb obce (především v oblasti stravování)
- rozhledna „Pod Vrší“
- lyžařský vlek západně od Vavřince
- území je zabezpečeno inženýrskými sítěmi

Odstranit slabé stránky území :

- nestabilní části krajiny - intenzivně zemědělsky využívané plochy
- vytvářet předpoklady pro zvýšení přirozené retenční schopnosti území
- vytvářet podmínky pro realizaci veřejné kanalizace s odvedením vod na ČOV do Blanska
- vytvářet předpoklady pro změnu dosavadního způsobu obhospodařování zemědělské půdy, tak aby nedocházelo k erozi půdy a ohrožení obytné zástavby
- technické limity rozvoje obce
- vytvářet předpoklady pro snižování počtu vyjíždějících obyvatel za prací
- nutnost posílení vodovodu

**I Vliv na eliminaci nebo snížení hrozeb řešeného území**

Rozpracovaný ÚP Vavřinec zajišťuje rozvoj všech místních částí obce, s regulovanou expanzí zástavby do volné krajiny, zajišťující i postupnou transformaci části zástavby na objekty pro rekreaci (chalupy). Diskutabilní je rozsah rozšíření ploch pro venkovské bydlení v lokalitách zasahujících od orné půdy II. třídy ochrany (Vavřinec a Nové Dvory). Ve Vavřinci je tento rozvoj zdůvodněn „prolukou“ mezi jednostranně obestavěnou novou ulicí a zástavbou v centru obce – bude projednáno na základě vyhodnocení dokumentace SEA.

Scelené pozemky ZPF s intenzivní zemědělskou výrobou jsou ohroženy vodní erozí, zároveň je snížena jejich retenční schopnost. V návrhu ÚP Vavřinec je navržen územní systém ekologické stability, který spolu s návrhem dalšího dělení pozemků včetně zatravnění, případně ozelenění svažitých ploch snižuje tuto hrozbu. K zadržení vody v krajině přispěje i chystaná obnova rybníků v ploše přírodní zeleně nad Suchdolem.

Intenzifikace výroby ve výrobních areálech by mohla znamenat zátěž životního prostředí a nárůst dopravy. Plochy výroby jsou z hlediska hospodářského potřebné, v územním řízení lze situaci ovlivnit ve prospěch výroby s nižší potřebou nákladní dopravy a s vyšším podílem administrativy nebo služeb a nepřipouštět situování provozů s potřebou intenzivní kamionové dopravy.

Případné situování živočišné výroby v lokalitě v severní části Suchdola je limitováno současným odstupem stavby od objektů bydlení (případně PHO nesmí objekty bydlení zasáhnout).

Jedním z nejdůležitějších problémů k řešení je vzhledem k ohrožení krasových podzemních vod odkanalizování obce. Návrh ÚP Vavřinec řeší chybějící funkční veřejnou kanalizaci a ČOV návrhem odvedení splaškových vod výtlakem z Malé Veselice přes Obůrku do ČOV Blansko. Nedostatek finančních prostředků na investice je řešen návrhem etapizace. Dále je navrženo posílení vodovodu

(zásobení pitnou vodou ze skupinového vodovodu Blansko s ohledem na horší kvalitu stávajících zdrojů).

Návrh ÚP se zcela nevyhnuje záborům kvalitního zemědělského půdního fondu. To je způsobeno zejména skutečností, že kvalitní ZPF obklopuje většinu zastavěného území místních částí obce mimo CKO Moravský kras a území NATURA 2000. Rozvoj na méně kvalitní plochy tedy koliduje např. s ochranou přírody a krajiny. Rozvojové plochy jsou navrhovány v přímé vazbě na zastavěné území místních částí obce a podmiňují koncepci dopravního řešení. Rozvoj na úkor lesa není navrhován.

Rychlý nárůst obyvatel bez začlenění do společenství obce se nepředpokládá. Střet turistického ruchu (především cykloturistiky) s ochranou přírody není územním plánem rozšiřován, nové cyklotrasy jsou navrhovány mezi místní částí Vavřinec a Veselice.

## **II Vliv na posílení slabých stránek řešeného území**

Ke zvýšení stability krajiny přispěje řešení ÚSES a rozčlenění intenzivně zemědělsky využívaných ploch doplněním zatravnění, krajinné zeleně a rybníků. Řešení přispěje ke zvýšení přirozené retenční schopnosti území a ke snížení vodní eroze, také k ochraně území před přívalovými dešti a povodněmi.

Znečištění ovzduší a hluk způsobený projíždějící dopravou se sníží pouze částečně odstraněním dopravních závad.

Přírodní a technické limity rozvoje obce jsou řešením respektovány, případně jsou navrženy reálné přeložky inženýrských sítí. Je navrženo posílení vodovodu napojením na Skupinový vodovod Blansko a odkanalizování 3 místních částí do ČOV Blansko.

Jsou vytvořeny předpoklady pro snižování počtu vyjíždějících obyvatel za prací – v plochách pro individuální bydlení lze situovat penziony a starší zástavbu je možno transformovat na rekreační bydlení (chalupy). Část obyvatel obce v produktivním věku tak může být zaměstnána např. ve službách ve vazbě na turistický ruch.

## **III Vliv na využití silných stránek a příležitostí řešeného území**

Území Vavřince je stabilním územím pestré kulturní krajiny, v níž se nacházejí vodní plochy - rybníky a lesy, část území patří do CHKO Moravský kras. Lokalita je dobře dostupná z města Brna i Blanska, proto je žádaná z hlediska rekreace i bydlení (počet obyvatel od roku 1991 roste).

Návrh ÚP vytváří předpoklady pro rozvoj jak bydlení, tak rekreace. K tomu přispívá fakt, že území má vybudovanou přiměřenou veřejnou vybavenost (školy, kulturní zařízení) a je částečně vybaveno inženýrskými sítěmi (mimo kanalizace, potřebné investice mohou být řešeny využitím dotací). Rovněž zaměstnanost lze zvýšit, návrh ÚP umožňuje rozumný rozvoj podnikatelských aktivit a výroby. Toto musí být podpořeno řešením dopravy, navrženo je reálné doplnění sítě místních komunikací a parkovišť pro rekreační areály a rozhlednu.

Jsou potřebné investice do ochrany přírody, zejména je třeba vhodnými revitalizačními opatřeními podpořit retenci vody v území. Navrženo je doplnění rybníků nad Suchdolem (v ploše zeleně přírodní). Vliv předpokládaných stavebních zásahů na odvodňovací zařízení je omezen na návrh místní komunikace v Malé Veselici.

Vyřešení problému s dopravou z areálu výroby ve Veselici, projíždějící obcí, je obtížné. Tato doprava může být ovlivněna pouze situováním výroby, která nevyžaduje intenzivní nákladovou dopravu.

Rozvoj rekreace je potenciálem pro rozvoj zaměstnanosti v terciéru - služeb pro turistický ruch.

## **IV Vliv na stav a vývoj hodnot řešeného území**

Hodnoty jsou vázány jak na malebnou zástavbu místních částí, tak na krajinu, v níž se obec nachází, zejména na část spadající do CHKO Moravský kras a území NATURA 2000.

Návrhem ÚP jsou po všech stránkách vytvořeny předpoklady pro zachování hodnot. Do území NATURA 2000 řešení ÚP nezasahuje. Řešení bylo dále upraveno dle výsledků Vyhodnocení řešení ÚP na životní prostředí (SEA) a na základě projednání s dotčenými orgány.

Varianty řešení zobrazené v konceptu ÚP Vavřinec se vztahovaly k posílení vodovodů (napojení obce na Skupinový vodovod Blansko) a na připojení Malé Veselice na současnou silnici III. třídy č. 37440.

Byly zobrazením rozdílného názoru projektanta konceptu ÚP Vavřinec na řešení připravená jinými firmami. O výběru variant řešení do návrhu ÚP rozhodla Obec Vavřinec.

## **B.6.2 Vyhodnocení vlivů ÚP na vyváženost vztahu podmínek pro příznivé životní prostředí, pro hospodářský rozvoj a pro soudržnost společenství obyvatel území, jak byla zjištěna v rozboru udržitelného rozvoje území**

### **B.6.2.1 Disproporce vzájemné vyváženosti pilířů udržitelného rozvoje, které nejvíce ovlivňují udržitelný rozvoj řešeného území**

V rozboru udržitelného rozvoje území byla zjištěna jistá nevyváženost vztahu podmínek pro příznivé životní prostředí, pro hospodářský rozvoj a pro soudržnost společenství obyvatel obce Vavřinec.

#### **B.6.2.1.1 Příznivé životní prostředí:**

Obec Vavřinec má v rámci Rozboru udržitelného rozvoje, který je součástí ÚAP ORP Blansko, hodnoceno životní prostředí jako příznivé. Do části oblasti zasahuje CHKO Moravský kras (Petrovice, Vavřinec, Žd'ár).

#### **B.6.2.1.2 Hospodářský rozvoj:**

Hospodářský rozvoj obcí této oblasti je hodnocen nepříznivě. Negativně jsou hodnoceny hospodářské podmínky charakterizované procentem vyjíždějících ekonomicky aktivních osob a mírou nezaměstnanosti z dosažitelných uchazečů. Je registrován nižší podíl ekonomicky aktivních osob vyjíždějících za prací (Kuničky, Spešov, Vavřinec, Žd'ár) a vyšší míra nezaměstnanosti z dosažitelných uchazečů než je průměr v ORP Blansko (Kuničky, Petrovice, Spešov, Vavřinec).

Území se nachází v rozvojové oblasti města Brna a významné dopravní ose propojující Blansko s městem Boskovice a se silnicí I/43 v městysi Černá Hora. Vzdálenost od silnice I. třídy je větší v případě obcí Kuničky, Žd'ár, Petrovice a Vavřinec.

V oblasti není registrována těžba surovin kromě obce Spešov. Za rok 2008 je rovněž vykazována nižší daňová výtěžnost na obyvatele v tis. Kč než průměr ORP. Rovněž podíl ploch výrobních aktivit je nízký.

#### **B.6.2.1.3 Soudržnost společenství:**

Tento pilíř je v případě obce Vavřinec hodnocen příznivě, oblast vykazuje pozitivní sociodemografické podmínky. Podíl ploch občanského vybavení a rekreace je nižší u všech obcí v ORP Blansko. Míra naplnění zastavitelných ploch je nižší. Počet dokončených bytů je nižší ve srovnání s průměrem ORP (chybí kanalizace a ČOV). Celá oblast je zařazena do území města Blanska jako místního pracovního systému.

**Za nejslabší pilíř je považován hospodářský rozvoj oblasti,** zejména z důvodu míry nezaměstnanosti a procenta ekonomicky aktivních osob vyjíždějících za prací. Nízký je i podíl výrobních ploch. Vzdálenost od silnice I. třídy je relativně velká, prostřednictvím napojení silnicí II. třídy.

**Nejsilnějším pilířem je životní prostředí,** jediným negativem je ohrožení půdy erozí, dobrá je soudržnost společenství – obec leží v oblasti cestovního ruchu, který je vázán na CHKO Moravský kras.

### **B.6.2.2 Vliv řešení ÚP na tyto disproporce a vliv z hlediska možných dopadů na vyváženost vztahu územních podmínek udržitelného rozvoje území**

#### **B.6.2.2.1 Klady a záporny realizace ÚP a jejich dopad na vyváženost vztahu územních podmínek udržitelného rozvoje území**

Z hlediska možných dopadů na vyváženost vztahu územních podmínek udržitelného rozvoje území bylo hodnoceno:

- posílení hospodářského pilíře: možnost rozvíjet výrobu, občanskou vybavenost i potenciál rekreačního využití území (ÚP vytváří podmínky pro hospodářský rozvoj obce a to jak návrhem ploch pro výrobu, tak především podmínkami pro využití ploch venkovského bydlení – připouští se výstavba penzionů apod.), lze tak zvýšit počet pracovních příležitostí v obci,
- životní prostředí: ÚP řeší ochranu nejhodnotnějších částí (ZCHÚ, VKP), vytváří podmínky pro snižování nebezpečí eroze,
- soudržnost společenství: návrhem ÚP se sleduje zachování příznivých podmínek pro bydlení i rekreaci,

Posílením pilíře hospodářského a ochranou životního prostředí a soudržnosti společenství vytváří návrh ÚP předpoklady pro budoucí vyváženost pilířů.

#### **B.6.2.2.2 Shnutí přínosu územního plánu k vytváření podmínek pro předcházení:**

- zjištěným rizikům ovlivňujícím potřeby života současné generace obyvatel řešeného území,
- předpokládaným ohrožením podmínek života generací budoucích.

Z výše zmíněného vyplývá několik rizik a ohrožení, které se návrh ÚP snaží eliminovat. Jsou to zejména problémy půdní eroze (návrh přebírá řešení z komplexních pozemkových úprav a navrhuje část orné půdy k zadržování – zejména údolnice, dále pásy v delších svazích), retenční schopnosti krajiny (v návrhu ÚP je umožněna realizace nových vodních ploch a trvalých kultur), zábor volné krajiny a kvalitních půd (návrh ÚP navrhuje rozvoj zástavby pouze v návaznosti na stávající zastavěné území, částečnému dotčení kvalitní zemědělské půdy nelze předejít vzhledem k umístění stávající zástavby – v případě návrhu na méně kvalitních půdách dochází zase ke střetu s ochranou přírody, k dotčení lesních pozemků nedojde). Další ohrožení představuje intenzifikace výroby (negativní vliv nárůstu nákladní dopravy lze řešit pouze výběrem takové provozovny, která nevyžaduje intenzivní nákladovou dopravu) a přílišný rozvoj individuální rekreace na úkor volné krajiny (ÚP navrhuje upřednostnit využití starší zástavby v obci na chalupy, objekty individuální rekreace jsou doplněny pouze v prolukách v Nových Dvorech), střet cyklistické dopravy s ochranou přírody (ÚP navrhuje případné doplnění cyklostezky pouze mezi Vavřincem a Veselicí) a nedostatek investic (ÚP navrhuje řešit odkanalizování na ČOV Blansko po etapách).

Rozvojové lokality a jejich možný dopad na území:

**bydlení:** lokality ve Vavřinci – zabírají půdy II. třídy ochrany, lokality však navazují na zástavbu obce a lze je v území považovat ze stěžejní; jsou situovány „v proluce“ mezi starou a novou zástavbou severně centra obce a dále mezi zástavbou a navrženou místní komunikací do Petrovic západně centra obce (komunikace nahrazuje nevyhovující úzké a nepřehledné spojení, vedené za humny a její trasa je zohledněna v KPÚ). Na pozemcích jihozápadně centra pod silnicí III. třídy mají zájem o výstavbu jejich vlastníci.

Lokalita v Nových Dvorech - zábor půdy II. třídy ochrany, lokalita však navazuje na zástavbu místní části, částečně se nachází na pozemcích ve vlastnictví obce a je variantou k požadovanému rozvoji Nových Dvorů jižním směrem, což by mělo negativní dopad na chráněnou lipovou alej.

**rekreace:** rozvoj rekreace individuální je omezen na Nové Dvory (proluky), dále se uvažuje spíše s tím, že trendem bude využití staré zástavby pro chalupaření.

**výroba:** návrhové plochy v severní části Veselice jsou dopravně napojitelné pouze na silnici III. třídy vedené stávající zástavbou, zatížení hlukem z dopravy by nemělo být výrazné, výrazné by mělo být naopak posílení ekonomického rozvoje obce (vznik nových pracovních příležitostí), negativní vliv by tyto areály mohly mít na životní prostředí – ÚP doporučuje alespoň plochy ochranné a izolační zeleně po obvodu areálu pro lepší zapojení do krajiny i sídla.

## B.7 VYHODNOCENÍ PŘEDPOKLÁDANÝCH DŮSLEDKŮ NAVRHOVANÉHO ŘEŠENÍ NA ZEMĚDĚLSKÝ PŮDNÍ FOND A POZEMKY URČENÉ K PLNĚNÍ FUNKCE LESA

### B.7.1 Vyhodnocení předpokládaných důsledků navrhovaného řešení na ZPF

#### B.7.1.1 Použitá metodika

Vyhodnocení předpokládaných důsledků navrhovaného řešení územního plánu na zemědělský půdní fond (ZPF) je provedeno ve smyslu:

- Zákona č. 334/1992 Sb., o ochraně zemědělského půdního fondu, ve znění pozdějších právních předpisů;
- Vyhlášky MŽP č. 13/1994 Sb., kterou se upravují podrobnosti ochrany půdního fondu ve znění pozdějších právních předpisů, a přílohy 3 této vyhlášky;
- Metodického pokynu odboru ochrany lesa a půdy MŽP ČR ze dne 1. 10. 1996 č. j. OOLP/1067/96 k odnímání půdy ze zemědělského půdního fondu podle zákona č. 334/1992 Sb., o ochraně zemědělského půdního fondu, ve znění pozdějších právních předpisů.

#### B.7.1.2 Struktura půdního fondu v území

Struktura půdního fondu v ha:

	celková výměra k.ú.	ZPF celkem	orná půda	trvalý travní porost	zahradra	sad	lesní pozemek	vodní plocha	zastavěná plocha	ostatní plocha
Suchdol v Moravském krasu	528,6	178,2	114,4	52,6	10,1	1,1	305,1	2,8	2,8	39,8
Vavřinec na Moravě	295,5	210,5	139,1	54,5	16,0	0,9	40,8	0,3	4,2	39,7
Veselice na Moravě	396,2	97,9	69,6	21,8	6,2	0,3	276,5	0,1	3,7	17,9
<b>celkem</b>	<b>1 220,3</b>	<b>486,6</b>	<b>323,1</b>	<b>128,9</b>	<b>32,4</b>	<b>2,2</b>	<b>622,4</b>	<b>3,2</b>	<b>10,7</b>	<b>97,4</b>

Struktura půdního fondu v %:

	celková výměra k.ú.	ZPF celkem	orná půda	trvalý travní porost	zahradra	sad	lesní pozemek	vodní plocha	zastavěná plocha	ostatní plocha
Suchdol v Moravském krasu	100,0	33,7	21,6	9,9	1,9	0,2	57,7	0,5	0,5	7,5
Vavřinec na Moravě	100,0	71,2	47,1	18,5	5,4	0,3	13,8	0,1	1,4	13,5
Veselice na Moravě	100,0	24,7	17,6	5,5	1,6	0,1	69,8	0,0	0,9	4,5
<b>celkem</b>		<b>39,9</b>	<b>26,5</b>	<b>10,6</b>	<b>2,7</b>	<b>0,2</b>	<b>51,0</b>	<b>0,3</b>	<b>0,9</b>	<b>8,0</b>

Z uvedeného přehledu vyplývá, že jako zemědělský půdní fond (ZPF) je využito zhruba 40% řešeného území, dominantní jsou lesní pozemky (51% celkové výměry), ostatní typy ploch činí dohromady cca 9%.

Zemědělská půda je z cca 66% vedena jako orná půda, téměř 27% tvoří trvalé travní porosty, zahrady zabírají 6,7%, sady zabírají jen 0,4 % vinice ani chmelnice nejsou zastoupeny vůbec.

### B.7.1.3 Agronomická kvalita půd

Výchozím podkladem pro ochranu zemědělského půdního fondu při územně plánovací činnosti jsou bonitované půdně ekologické jednotky (BPEJ). Pětimístný kód půdně ekologických jednotek vyjadřuje:

1. místo - Klimatický region.
2. a 3. místo - Hlavní půdní jednotka - je syntetická agronomická jednotka charakterizovaná půdním typem, subtypem, substrátem a zrnitostí včetně charakteru skeletovitosti, hloubky půdního profilu a vláhového režimu v půdě.
4. místo - Kód kombinace sklonitosti a expozice.
5. místo - Kód kombinace skeletovitosti a hloubky půdy.

Pomocí tohoto pětimístného kódu se přiřazuje jednotlivým BPEJ **třída ochrany** zemědělské půdy (I. – V.) dle Metodického pokynu odboru ochrany lesa a půdy MŽP ČR ze dne 1. 10. 1996 č. j. OOLP/1067/96 k odnímání půdy ze zemědělského půdního fondu podle zákona č. 334/1992 Sb., o ochraně zemědělského půdního fondu ve znění zákona ČNR č. 110/1993 Sb. Podle klimatického regionu a hlavní půdní jednotky je rovněž stanovena základní sazba odvodů při záboru zemědělské půdy ve smyslu přílohy A zákona ČNR č. 334/1992 Sb.

#### **Klimatické regiony**

celé řešené území se nachází v klimatickém regionu MT2 (mírně teplý, mírně vlhký; kód BPEJ začíná číslicí 5). Průměrná roční teplota se pohybuje v rozmezí 7-8°C, roční úhrn srážek činí 550-700 mm.

#### **Hlavní půdní jednotky**

V řešeném území jsou zastoupeny tyto hlavní půdní jednotky:

hlavní půdní jednotky (HPJ)	půdní představitel	půdní druh	půdotvorný substrát	poznámka
12	hnědozemě	středně těžké s těžkým podložím	míšené svahoviny	často vlhčí
18	rendziny	lehčí až těžké	vápenec	skeletovité
25	hnědé půdy, HP kyselé	středně těžké	opuky, pískovec	slabě až středně skeletové
29	hnědé půdy, HP kyselé	středně těžké	kyselé metamorfované horniny	
32	hnědé půdy, rendziny	lehké s grusem	žuly, sienit, svor	sušší
37	hnědé půdy, HP kyselé, HP podzolové, rendziny	lehké, lehčí až středně těžké	všechny pevné horniny	mělké půdy silně skeletnaté

38	hnědé půdy, HP kyselé, HP podzolové, rendziny	lehké, lehčí až středně těžké	všechny pevné horniny	mělké půdy silně skeletnaté
40	hnědé půdy včetně oglejených subtypů	lehké, lehčí až středně těžké	různé substráty	extrémně svažité polohy (12°)
41	hnědé půdy včetně oglejených subtypů			sklon 4-6°
45	hnědozem oglejená	středně těžké	svahoviny s celickou příměsí	dočasně zamokřené
47	oglejená půda	středně těžká	svahoviny s eolickou příměsí	dočasně zamokřené až středně skeletovité
58	nivní půdy glejové	středně těžká		zamokřené
68	glejová půda zrašelinělá, glejová půda	středně těžká až velmi těžká	jíly, koluviální sedimenty, smíšené svahoviny	úzké deprese
77	půdy mělkých strží	středně těžká až velmi těžká	smíšené svahoviny, deluvia	hloubka do 3m

### **Třídy ochrany zemědělských půd**

- I. třída:** Bonitně nejcennější půdy, které je možno odejmout ze zemědělského půdního fondu pouze výjimečně, a to převážně na záměry související s obnovou ekologické stability krajiny, případně pro liniové stavby zásadního významu.
- II. třída:** Zemědělské půdy, které mají nadprůměrnou produkční schopnost. Jde o půdy vysoce chráněné, jen podmíněně odnímatelné a s ohledem na územní plánování také jen podmíněně zastavitelné.
- III. třída:** Půdy s průměrnou produkční schopností a středním stupněm ochrany, které je možno v územním plánování využít event. pro výstavbu.
- IV. třída:** Půdy s převážně podprůměrnou produkční schopností s jen omezenou ochranou, využitelné pro výstavbu.
- V. třída:** Půdy s velmi nízkou produkční schopností, u nichž lze předpokládat efektivnější nezemědělské využití.

### **Investice do půdy**

Část zemědělské půdy řešeného území je odvodněna. Odvodnění bylo v minulosti budováno v úrodnějších půdách náchylných k zamokřování.

Celkem je tu evidováno cca 22,2 ha odvodněných ploch, což činí jen asi 4,5% výměry zemědělské půdy. Vzhledem k tomu, že meliorované pozemky často přímo navazují na stávající zástavbu obce, nebylo možné se těmito pozemky zcela vyhnout, i když jejich dotčení je minimální – pouze 0,13 ha. Funkčnost odvodňovacích zařízení není známa, před zahájením výstavby na odvodněných pozemcích je nutné prověřit funkčnost zařízení, aby při jeho narušení nedošlo k podmáčení širšího okolí stavby.

#### **B.7.1.4 Údaje o areálech a objektech staveb zemědělské prvovýroby**

Hospodařícím subjektem je Zemspol a.s. Sloup. Tento podnik kombinuje činnosti rostlinné a živočišné výroby a dalších doprovodných činností (např. kovovýroby, služeb mechanizací, nákladní dopravy, opravárenství, čištění a sušení semen, výroby pekárenských výrobků, jezdecké turistiky apod.).

#### **B.7.1.5 Opatření k zajištění ekologické stability**

Hlavním opatřením k zajištění ekologické stability je návrh územního systému ekologické stability s plošným vymezením jednotlivých skladebných částí (biocenter a biokoridorů) všech příslušných úrovní (nadregionální a místní).

Na pozemky nezbytné k uskutečnění opatření, projektů a plánů tvorby systému ekologické stability podle § 4 odst. 1 zákona č. 114/1992 Sb., ve znění pozdějších předpisů, se dle § 59 odst. 3 téhož zákona nevztahují některá ustanovení o ochraně zemědělského půdního fondu.

#### **B.7.1.6 Zdůvodnění vhodnosti navrženého řešení**

Řešení územního plánu navrhuje lokality záboru zemědělské půdy pro:

- bydlení
- rekreaci
- občanské vybavení
- výrobu
- dopravní infrastrukturu
- veřejná prostranství
- zeleň přírodní

Ve snaze o co nejmenší narušení zemědělského využívání nezastavěných ploch, byly situovány lokality záboru ZPF v maximální možné míře v bezprostřední návaznosti na současně zastavěné území. Právě v návaznosti na stávající zástavbu samotného Vavřince a Nových Dvorů se vyskytují kvalitní půdy (zejména II. třídy ochrany), nebylo tedy možné se jejich záboru zcela vyhnout v zájmu zachování kompaktnosti sídelního útvaru. Půdy nižších tříd ochrany se nacházejí v okolí Veselice a Suchdolu, dále od sídel zejména ve svažitéch a obtížněji dostupných polohách. Ve Vavřinci se pak jihovýchodně zástavby nacházejí v území CHKO Moravský kras a NATURA 2000.

Plochy záboru ZPF jsou řešeny v úzké vazbě na urbanistickou koncepci ÚP. Největší zábory jsou navrhovány přímo ve **Vavřinci** a to pro zajištění rozvojových ploch pro bydlení. Tyto zábory jsou v souladu s dosud platným územním plánem a jsou zvažovány dlouhodobě, logicky doplní tvar obce. Dotýkají se většinou zemědělských pozemků II. třídy ochrany, které na zástavbu navazují SZ směrem, opačný směr je pro rozvoj nevhodný zejména z důvodů ochrany přírody (Pustý žleb a navazující plochy jsou chráněny několika způsoby, nejbliže k obci zasahuje vymezení NRBC) a špatné přístupnosti (tu komplikuje jednak stávající zástavba, dále i členitý terén). Rozvojové plochy v této části byly doplněny dle Pokynů při úpravě Návrhu.

Další rozsáhlejší rozvojové plochy (zejména pro bydlení, částečně i pro rozvoj výroby a podnikání) se nacházejí ve **Veselici**, zde jde ale o zábor půd III.-V. třídy ochrany, jsou zvažovány dlouhodobě (v souladu s platnou ÚPD) a jsou dobře dostupné, nevyžadují ani nákladné doplnění dopravní a technické infrastruktury.

Rozvojové plochy pro bydlení v **Suchdole** jsou pouze malého rozsahu na půdách IV. a V. třídy ochrany, opět jsou zvažovány dlouhodobě.

**Nové Dvory** rozvíjí bydlení a rekreaci, zábor se dotýká půd II. a V. třídy ochrany.



Přehled BPEJ v území:

51200	51210	52511	52911	55800	53201	54511	54710	51814	53211	53251	53214	53715	53716	53815	53816	53846	53856	54078	54168	54178	56811	57769	
I.	II.	II.	II.	II.	III.	III.	III.	IV.	IV.	IV.	V.	V.	V.	V.	V.	V.	V.	V.	V.	V.	V.	V.	V.

Bilance

navržené rozvojové stavební plochy		z toho zábor ZPF		z toho zábor ZPF v I. a II. třídě ochrany		z toho zábor ZPF ve III. – V. třídě ochrany	
ha	%	ha	%	ha	%	ha	%
15,4	100	12,4	80,4	5,7	46,0	6,7	54,0

navržené rozvojové plochy pro nestavební funkce		z toho zábor ZPF		z toho zábor ZPF v I. a II. třídě ochrany		z toho zábor ZPF ve III. – V. třídě ochrany	
ha	%	ha	%	ha	%	ha	%
26,5	100	0,9	3,5	0,4	44,4	0,5	55,6

#### B.7.1.7 Popis lokalit předpokládaného záboru ZPF

Jednotlivé lokality záboru ZPF jsou charakterizovány v **tabulce záboru ZPF**, graficky zobrazeny jsou ve **výkrese č.9**. Tabulka viz dále:

**Zábor ZPF v navržených plochách změn**

Označení lokality záboru	Katastrální území	Kód využití území	Účel využití území	Celková výměra lokality [ha]	Druh pozemku <sup>*)</sup>	BPEJ	Třída ochrany	Dotčená výměra ZPF [ha]					Odvodnění	Poznámka	označení v ZČU	Změna oproti platné UPD
								Celkem k záboru	I. + II. třída	III. - V. třída	V zastavěném území	Mimo zastavěné území				
1	Vavřinec na Moravě	BV	bydlení individuální - venkovského typu - Vavřinec	2,01	zahrada, sad	52911	II.	2,01	2,01			2,01			Z 1	rozšířeno
2	Vavřinec na Moravě	BV	bydlení individuální - venkovského typu - Vavřinec	0,64	zahrada	52911	II.	0,64	0,64			0,64			Z 2	převedeno z úz. rezerv
3	Vavřinec na Moravě	BV	bydlení individuální - venkovského typu - Vavřinec	0,49	orná	52911	II.	0,49	0,49			0,49			Z 3	převedeno z úz. rezerv
4	Vavřinec na Moravě	BV	bydlení individuální - venkovského typu - Vavřinec	0,69	orná	52911	II.	0,69	0,69			0,69			Z 4	převedeno z úz. rezerv
5	Vavřinec na Moravě	BV	bydlení individuální - venkovského typu - Vavřinec	0,57	orná, zahrada	52911	II.	0,57	0,57			0,57			Z 5	převedeno z úz. rezerv
6		BV														
7		BV		0,17									vypuštěno zábor pro bydlení v z.ú. se nevyhodnocuje		Z 7	
8	Vavřinec na Moravě	BV	bydlení individuální - venkovského typu - Vavřinec	0,17	orná	52911	II.	0,14	0,14		0,09	0,05			Z 8	
9	Veselice na Moravě	BV	bydlení individuální - venkovského typu - Veselice	0,89	orná	53211	IV.	0,89		0,89		0,89			Z 9	převedeno z úz. rezerv
10	Veselice na Moravě	BV	bydlení individuální - venkovského typu - Veselice	1,27	orná	54710 53815	III. V.	1,27		1,27		1,27	0,05		Z 10	rozšířeno
11	Veselice na Moravě	BV	bydlení individuální - venkovského typu - Veselice	1,48	orná, zahrada	54710 53211	III. IV.	1,38		1,38		1,38			Z 11	nově navrženo
12		BV											vypadlo		Z 12	
13		BV											vypadlo		Z 13	
14	Veselice na Moravě	BV	bydlení individuální - venkovského typu - Malá Veselice	0,20	TTP	54710	III.	0,20		0,20		0,20			Z 14	
15	Suchdol v Moravském krasu	BV	bydlení individuální - venkovského typu - Suchdol	0,96	orná	53815	V.	0,81		0,81		0,81			Z 15	rozšířeno o část převedenou z úz. rezerv

Označení lokality záboru	Katastrální území	Kód využití území	Účel využití území	Celková výměra lokality [ha]	Druh pozemku <sup>*)</sup>	BPEJ	Třída ochrany	Dotčená výměra ZPF [ha]					Odvodnění	Poznámka	označení v ZČÚ	Změna oproti platné UPD
								Celkem k záboru	I. + II. třída	III. - V. třída	V zastavěném území	Mimo zastavěné území				
16	Suchdol v Moravském krasu	BV	bydlení individuální - venkovského typu - Suchdol	0,29	orná	53211	IV.	0,29		0,29		0,29			Z 16	
17	Suchdol v Moravském krasu	BV	bydlení individuální - venkovského typu - Nové Dvory	0,42	orná	51210	II.	0,42	0,42			0,42		zmenšeno po projednání	Z 17	nově navrženo
18		BV												spojeno s plochou 17	Z 18	
19		BV		0,18										zábor pro bydlení v z.ú. se nevyhodnocuje	Z 19	
20		RI												vypuštěno - stav ZS		
21	Vavřinec na Moravě	RN	rekreace na plochách přírodního charakteru - Vavřinec	0,53	TTP	53211 53251	IV. IV.	0,53		0,53		0,53	0,04		Z 21	
22		OS		0,84										není na ZPF	Z 22	
23	Vavřinec na Moravě	OH	plochy občanského vybavení - hřbitov - Vavřinec	0,31	TTP	52911	II.	0,31	0,31			0,31			Z 23	dle ÚS
24		SV												není zábohem - obytná plocha v z.ú.	Z 24	
25	Veselice na Moravě	DS	plochy dopravní infrastruktury - silniční - Malá Veselice	0,06	orná	54710	III.	0,06		0,06		0,06			Z 25	
26		DS		0,06										není na ZPF	Z 26	
27		DS												není na ZPF	Z 27	
28	Veselice na Moravě	VL	výroba a skladování - lehký průmysl - Veselice	0,80	orná	53211	IV.	0,80		0,80		0,80			Z 28	nově navrženo
29	Vavřinec na Moravě	ZP	zeleň přírodní - Vavřinec	0,35	TTP	52911	II.	0,35	0,35			0,35			K 29	
30	Veselice na Moravě	ZP	zeleň přírodní - Veselice	0,05	orná	53211	IV.	0,05		0,05		0,05			K 30	nově navrženo
31		NZ.t		2,22										změna kultury	K 31	

Označení lokality záboru	Katastrální území	Kód využití území	Účel využití území	Celková výměra lokality [ha]	Druh pozemku <sup>*)</sup>	BPEJ	Třída ochrany	Dotčená výměra ZPF [ha]					Odvodnění	Poznámka	označení v ZČÚ	Změna oproti platné ÚPD
								Celkem k záboru	I. + II. třída	III. - V. třída	V zastavěném území	Mimo zastavěné území				
32		NZ.t		8,88									změna kultury	K 32		
33		NZ.t		2,17									změna kultury	K 33		
34		NZ.t		0,69									změna kultury	K 34		
35		NZ.t		1,16									změna kultury	K 35		
36		NZ.t		2,15									změna kultury	K 36		
37		NZ.t		2,00									změna kultury	K 37		
38		NZ.t		0,67									změna kultury	K 38		
39		NZ.t		3,19									změna kultury	K 39		
40		NZ.t		1,57									změna kultury	K 40		
41	Vavřinec na Moravě	BV	bydlení individuální - venkovského typu - Vavřinec	0,21	TTP	54168	V.	0,21		0,21		0,21	doplněno po projednání	Z 41		
42	Vavřinec na Moravě	BV	bydlení individuální - venkovského typu - Vavřinec	0,13	zahrada	52511	II.	0,12	0,12			0,12	doplněno po projednání	Z 42	nově navrženo	
43		VL	výroba a skladování - lehký průmysl - Veselice	0,42									není na ZPF	Z 43		
44		ZS	zeleň soukromá - Vavřinec	0,39									změna kultury	K 44		
45		ZS	zeleň soukromá - Vavřinec	0,50									změna kultury	K 45		
		PV	plochy veřejných prostranství	2,15	orná, zahrada, sad, TTP	51210 52911 54710 53211 53214 53815 53816 53856	II. II. III. IV. V. V. V. V.	1,09	0,34	0,75	0,35	0,74	0,11	souhrnně pro celé řešené území		
<b>celkem</b>				<b>41,93</b>				<b>13,32</b>	<b>6,08</b>	<b>7,24</b>	<b>0,44</b>	<b>12,88</b>	<b>0,20</b>			

\*) dle katastru nemovitostí

Změna oproti platné ÚPD - většina ploch byla po dohodě s objednatelem přebrána z platné ÚPD, vzhledem k tomu, že některé záměry byly již realizovány nebo od nich bylo upuštěno, byly do návrhu převedeny některé územní rezervy, v menší míře byly navrženy plochy nové. Plochy, které nemají tuto kolonku vyplněnou, zhruba odpovídají návrhu v platné ÚPD.

## **B.7.2 Vyhodnocení předpokládaných důsledků navrhovaného řešení na PUPFL**

### **B.7.2.1 Použitá metodika**

Vyhodnocení předpokládaných důsledků na pozemky určené k plnění funkcí lesa (PUPFL) vychází z následujících předpisů:

- Zákon č. 289/1995 Sb., o lesích, ve smyslu pozdějších předpisů;
- Vyhláška Ministerstva zemědělství č. 77/1996 Sb., o náležitostech žádosti o odnětí nebo omezení a podrobnostech o ochraně pozemků určených k plnění funkcí lesa;
- Směrnice ministerstva zemědělství o postupu při ochraně pozemků určených k plnění funkcí lesa č. 31/2000 ze dne 15. 2.2000.

Při využití pozemků určených k plnění funkcí lesa k jiným účelům musí být přednostně použity pozemky méně významné z hlediska plnění funkcí lesa a zajištěno, aby použití pozemků co nejméně narušovalo hospodaření v lese a plnění jeho funkcí a dbáno, aby nedocházelo k nevhodnému dělení lesa z hlediska jeho ochrany a k ohrožení sousedních lesních porostů.

### **B.7.2.2 Všeobecné údaje o lesích v řešeném území**

Výměra lesů v řešeném území činí 622 ha. Celková lesnatost území je v republikovém měřítku nadprůměrná – činí cca 51 % (republikový průměr je necelých 34%).

Lesy jsou koncentrovány na jižním, východním a západní okraji řešeného území, sever a střed tvoří zastavěné území sídel a navazující zemědělské pozemky. Lesy tvoří především velké souvislé bloky, jejich význam a rozsah přesahuje hranice řešeného území.

Z kategorií lesa převažují lesy hospodářské, vymezené v západní části území. Lesy zvláštního určení zabírají centrální část zvláště chráněných území – hlavní část údolí Punkvy - Pustého žlebu, na nepřístupných svazích na ně navazují plochy lesů ochranných.

Hospodaření v lesích není územním plánem zásadně ovlivněno. Vymezení ÚSES na lesních pozemcích se pravděpodobně promítne do dřevinné skladby některých lesních porostů - změna ve prospěch geograficky původních dřevin.

### **B.7.2.3 Vyhodnocení požadavků na zábory pozemků určených k plnění funkcí lesa**

Návrh územního plánu nepočítá s dotčením lesních pozemků.

### **B.7.2.4 Navrhovaná opatření**

Návrh územního plánu neřeší nové plochy lesa.

Realizace zamýšlených vegetačních úprav (tvorba ÚSES) se pravděpodobně promítne do změny dřevinné skladby některých lesních porostů zahrnutých do prvků ÚSES ve prospěch geograficky původních dřevin.

## B.8 NÁVRH ŘEŠENÍ POŽADAVKŮ CIVILNÍ OCHRANY

Požadavkem civilní ochrany k územnímu plánu dle vyhlášky MV č.380/2002 Sb., § 20 je zpracování návrhů ploch pro potřeby:

- a. ochrany území před průchodem průlomové vlny vzniklé zvláštní povodní,
- b. zón havarijního plánování
- c. ukrytí obyvatelstva v důsledku mimořádné události,
- d. evakuace obyvatelstva a jeho ubytování,
- e. skladování materiálu civilní ochrany a humanitární pomoci,
- f. vyvezení a uskladnění nebezpečných látek mimo současně zastavěná území a zastavitelná území obce,
- g. zajištění záchranných, likvidačních a obnovovacích prací pro odstranění nebo snížení škodlivých účinků kontaminace, vzniklých při mimořádné události,
- h. ochrany před vlivy nebezpečných látek skladovaných v území,
- i. nouzového zásobování obyvatelstva vodou a elektrickou energií.

### Návrh:

#### ad a) ochrana území před průchodem průlomové vlny vzniklé zvláštní povodní

Zájmové území není potenciálně ohroženo průlomovou vlnou vodních děl a povodní, nejsou vyhlášena záplavová území.

#### ad b) zóny havarijního plánování

Návrhem ÚP Vavřinec nejsou měněny stávající zásady civilní ochrany.

Územím obce neprochází silnice I. třídy, kde jsou zóny havarijního plánování vymezeny v šíři 200m.

V obci není situována čerpací stanice pohonných hmot se zónou havarijního plánování kolem nádrží.

#### ad c) návrh ukrytí obyvatelstva

Ukrytí obyvatelstva je řešeno s ohledem na potenciální zdroje ohrožení. Vyhláška č. 380/2002 Sb. stanoví způsob a rozsah kolektivní ochrany.

Návrh ÚP nezasahuje do objektů civilní ochrany umístěných v obci.

V zástavbě obce Vavřinec se nenacházejí stálé úkryty CO.

Z důvodů pozastavení výstavby stálých úkrytů bude hlavní těžiště ukrytí obyvatelstva Vavřince v improvizovaných úkrytech.

Improvizované úkryty (IÚ) se budují k ochraně obyvatelstva před účinky světelného a tepelného záření, pronikavou radiací, kontaminací radioaktivním prachem a proti tlakovým účinkům zbraní hromadného ničení v případě nouzového stavu nebo stavu ohrožení státu a v době válečného stavu v místech, kde nelze k ochraně obyvatelstva využít stálých úkrytů. IÚ se navrhuje v souladu s plánem ukrytí v dosažitelných vzdálenostech k zabezpečení ukrytí obyvatelstva, jemuž nelze poskytnout stálé úkrytí.

IÚ se budují v mírové době k ochraně obyvatelstva v kterékoli budově či objektu (sklepy i v patře) individuálně podle konkrétní situace v předem vybraných, optimálně vyhovujících prostorech, ve vhodných částech domů, bytů, provozních a výrobních objektů. Tyto prostory budou upravovány před účinky mimořádných událostí s využitím vlastních materiálních a finančních zdrojů fyzickými a právníky osobami pro jejich ochranu a pro ochranu jejich zaměstnanců.

Protiradiační úkryt, budovaný svépomocí (PRÚ-BS) je improvizovaným úkrytem (IÚ), využitelným za třech krizových stavů:

1. nouzového stavu
2. stavu ohrožení státu
3. válečného stavu

Samosprávou obce není na Obecním úřadě evidován žádný stávající PRÚ-BS. Lze doporučit, aby nově budované podsklepené objekty byly v zájmu majitelů domů řešeny tak, aby vyhovovaly podmínkám, kladeným na improvizované úkryty. Požadovaná kapacita je přibližně 1 m<sup>2</sup> na osobu.

Ukrytí žáků mateřské školy se předpokládá ve vlastním objektu.

Doběhová vzdálenost pro úkryty je 500 m, čímž je splněn požadavek dosažení úkrytu do 15 minut.

#### **ad d) evakuace obyvatelstva a jeho ubytování**

Případnou evakuaci obyvatel musí operativně řešit orgány krizového řízení obce až v případě vypuknutí mimořádné události. HZS Jihomoravského kraje má k dispozici jeden evakuační autobus. Evakuaci obyvatelstva mohou případně zajišťovat autobusy velkých podniků (Blansko).

Organizační zabezpečení je nutno řešit na úrovni samosprávy, není řešitelné v územním plánu.

Pro nouzové ubytování osob se navrhuje následující objekty a plochy:

- havárií nezasažené domy i ostatní využitelné objekty (evidence v kompetenci OÚ),
- prostory mateřské školy, prostory kulturně společenských a stravovacích zařízení,
- objekty hromadné rekreace.

#### **ad e) skladování materiálu civilní ochrany a materiální pomoci**

V následujícím období se výše uvedená problematika řeší dle vyhl. č. 380/2002 Sb. § 17. Sklady prostředků CO v obcích v současné době nebudou zajišťovány. Materiál CO byl celoplošně stažen, prověřena jeho funkčnost, nepoužitelný materiál likvidován, a prostředky CO přerozděleny.

Pro skladování materiálu humanitární pomoci může být částečně využita budova Obecního úřadu, případně vhodné prostory ve výrobních zónách.

#### **ad f) vyvezení a uskladnění nebezpečných látek mimo zastavěné území obce a zastavitelné plochy**

Mimo zastavěné území nejsou plochy pro vyvezení a uskladnění nebezpečných látek k dispozici.

#### **ad g) záchranné, likvidační a obnovovací práce pro odstranění nebo snížení škodlivých účinků kontaminace, vzniklých při mimořádné události**

K plnění úkolů v oblasti ochrany obyvatel, varování, evakuace, ukrytí, nouzového ubytování obyvatelstva a organizování humanitární pomoci budou využity Jednotky požární ochrany (JPO). Předpokládá se spolupráce s občanskými sdruženími (sbor dobrovolných hasičů).

Přípravu určených pracovníků pro řešení úkolů ochrany obyvatelstva při mimořádných událostech organizuje úřad obce a hasičský záchranný sbor kraje. Při vzniku mimořádné události, jejíž rozsah je nad rámec možností obce, budou opatření zabezpečována z krajské úrovně.

K provádění záchranných, likvidačních a obnovovacích prací s možností dekontaminace osob, zvířat, techniky a materiálu bude možno využít areálů sportovišť ve Vavřinci a v Malé Veselici.

#### **ad h) ochrana před vlivy nebezpečných látek skladovaných v území**

Nebezpečné látky se v areálech firem nevyskytují.

#### **ad i) nouzové zásobování obyvatelstva vodou a elektrickou energií**

Zdrojem vody pro hašení požárů ve Vavřinci je obecní vodovod s hydranty, popř. vodní plochy (požární nádrže a rybníky).

Nouzové zásobování obyvatelstva vodou je možné dovozem cisternami, např. z Brna.

Lokální problémy v zásobování elektrickou energií mohou být případně řešeny zapůjčením dieselagregátu firmy E.on. HZS ani JPO obcí nemohou a ani nemají takové kapacity a možnosti, aby tyto výpadky v zásobování el. energií řešily.